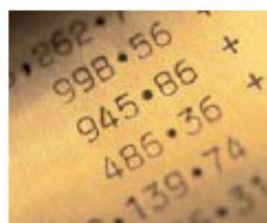


## Økonomisk prognose



## Økonomisk Prognose november 2009

### Er bunden af den økonomiske krise nået?

Dansk økonomi har været igennem en dybere økonomisk krise, end de fleste havde forventet. Forværringen af den økonomiske situation har fået Dansk Erhverv til at nedjustere forventningerne til BNP-væksten i 2009 fra -3,2 procent til -4,8 procent. Det forventede fald i BNP-væksten i år skyldes, at den lave økonomiske aktivitet har sat en stopper for væksten i privatforbrug, investeringer, samt eksport og import. Dansk Erhverv forventer, at ledigheden runder 130.000 fuldtidsbeskæftigede ved udgangen af 2009. Efterspørgslen er bremset op og bevæger sig fortsat i den forkerte retning, og Dansk Erhverv har nedjusteret sine forventninger til investeringerne i 2009 markant fra -2,4 procent til -13,6 procent.

Meget tyder dog på, at bunden af den økonomiske krise nås medio 2010, hvor der igen kan opleves mærkbare positive vækstrater.

**Privatforbrug.** Dansk Erhverv har nedjusteret forventningerne til privatforbruget i 2009 til -5,1 procent og skønner, at væksten i privatforbruget i 2010 vil være på 0,5 procent. Stigningen i privatforbruget burde være større, da familiernes rådighedsbeløb er vokset med 22.000 kr. i 2009 og 24.000 kr. årligt i 2010 som følge af skattereform, faldende energipriser, faldende renteniveau og SP-udbetalingerne. Men den lave vækst i privatforbruget i 2010 skal ses i lyset af et fald i forbrugskvoten (forbruget i forhold til den disponible indkomst) på 5 procentpoint siden 2008. Husholdningerne har i 2009 opsparet frem for at forbruge, eftersom usikkerheden omkring boligpriserne og arbejdsmarkedet har været stor, og dette mønster ventes også til dels at gælde i 2010. Den trods alt positive udvikling i privatforbruget i 2010 skal ses som et tegn på, at økonomien langsomt er i bedring.

<b>Nøgletal for dansk økonomi</b>				
Realvækst i procent	<b>2007</b>	<b>2008</b>	<b>2009</b>	<b>2010</b>
BNP	1,6	-1,2	-4,8	0,6
Import	2,8	3,4	-13,2	1,1
Eksport	2,2	2,2	-12,5	1,3
Privat forbrug	2,4	-0,2	-5,1	0,5
Offentligt forbrug	1,3	1,5	2,1	1,1
Investeringer	3,1	-3,6	-13,6	-5,3
Ledighed (gnst. året)	78,0	52,0	130	170
Inflation	1,7	3,4	1,4	1,5

**Eksport:** Eksporten i 2010 forventes at stige med 1,3 procent, men er dog fortsat markant lavere, end inden den økonomiske krise satte ind. Det lave eksportskøn for 2010 skyldes, at de forskellige europæiske væksttiltag ikke ventes at øge væksten så meget som hidtil antaget. Den lave eksportvækst forstærkes af, at Storbritannien højst sandsynligt ikke vil komme ud af recession i 2009, og tidligst forventes at opnå positive vækstrater hen mod slutningen af 2010.

Hvis de netop offentliggjorte EU-væksttal for 3. kvartal afspejler en varig tendens, vil det dog medføre en opjustering af Danmarks eksport i 2010. Opjusteres væksten i BNP i vores samhandelslande med 0,5 procent, medfører det en stigning i Danmarks eksport på 0,7 procent og et bidrag til Danmarks BNP på 0,26 procent. Derudover vil den stigende eksport repræsentere ca. 5.000 nye arbejdspladser.

**Ledighed:** Ledigheden vil fortsat stige i indeværende og næste år, og Dansk Erhverv forventer, at ledigheden vil nå hhv. 130.000 fuldtidsbeskæftigede i 2009 og op mod 170.000 fuldtidsbeskæftigede ultimo 2010. Den fortsatte stigning i ledigheden skyldes tilbageslaget i efterspørgslen og produktionen, som med en vis forsinkelse når beskæftigelsen. Samtidig vil virksomhederne være forsigtige med nye ansættelser, før ordreindgangen synes stabiliseret.

### **Krisen får en langsom vending**

Dansk Erhverv forventer ikke, at den økonomiske vending vil ske med samme kraft, som nedgangen meldte sig med. Danmarks BNP-vækst var i årene inden krisen relativt høj, og det bratte fald, der er indtruffet det seneste år, kan således med nogen ret tolkes som en tilbagevenden til normaltilstanden. På den korte bane er det derfor yderst tvivlsomt, om økonomien vil genvinde det tabte. Dansk Erhverv vurderer, at BNP-væksten stiger til blot 0,6 procent i 2010, og forventer fortsat negativ BNP-vækst indtil 2. halvdel af 2010.

### **Krisens anatomi**

Allerede inden den finansielle krise brød ud i fuldt flor i efteråret 2008, var dansk økonomi i en nedgangsfase, hvor flere kvartaler havde vist negativ vækst. Det blev dog ikke betragtet som noget væsentligt problem, da man i samme periode oplevede en hidtil uhørt høj beskæftigelse, rekordlav ledighed og mangel på arbejdskraft i mange erhverv.

At den økonomiske vækst ikke var højere de foregående år, og at den globale økonomiske krise fra slutningen af 2008 kan slå så kraftigt igennem i Danmark, giver anledning til at overveje, om krisens strukturelle dimension ikke er mindst lige så vigtig som den konjunkturelle.

Det strukturelle BNP er en teoretisk størrelse, der i princippet viser BNP rensset for konjunkturudsving. Det er dermed en indikator for udviklingen og vækstpotentialet på lidt længere sigt. Problemet er, at

hvis man vurderer det strukturelle element forkert, vil man foreslå politiske tiltag, der ikke virker efter hensigten, som i sidste ende kan skade økonomien på længere sigt, og som i bedste fald er spild af penge.

Det står i dag klart, at såvel boligmarkedet som finansmarkederne har været præget af en bobleagtig udvikling, og det samme kan i nogen grad siges om de statslige indtægter fra Nordsø-olien. Når resultatet alligevel har været i bedste fald moderat vækst, kan den underliggende strukturelle udvikling næppe have været meget over nul. Dette ses også af udviklingen i produktiviteten, der befinder sig på stort set samme niveau som ved årtusindskiftet, og som dermed ikke har medvirket til nogen realvækst i perioden.

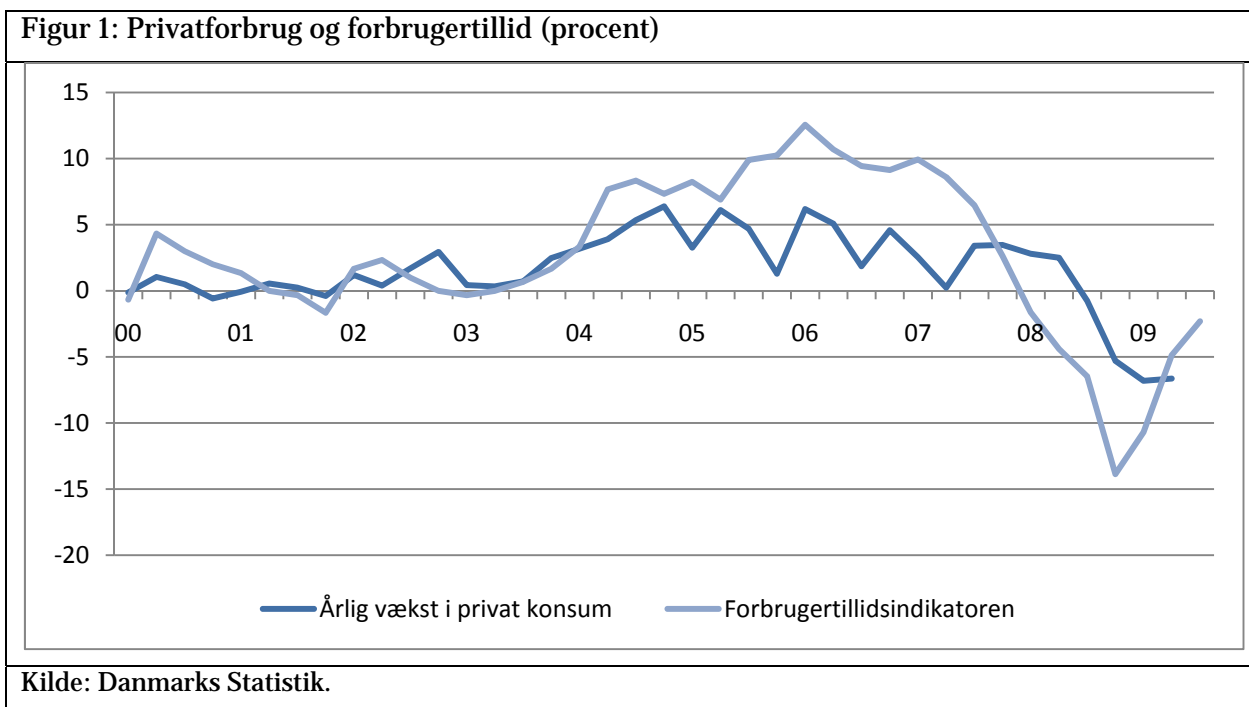
Konsekvensen af den lave strukturelle vækst er først og fremmest, at den nuværende krise ikke må betragtes som et almindeligt konjunkturtilbageslag, og dermed heller ikke alene kan "løses" ved en midlertidig lempelig finanspolitik, der stimulerer den indenlandske efterspørgsel. Der er også behov for tiltag, der styrker den strukturelle vækst og på længere sigt øger produktivitet og arbejdsindsats.

## Privatforbrug

### Vendingen i privatforbruget bliver langsom

Privatforbruget påvirkes fortsat negativt af tendensen på boligmarkedet, der har mindsket boligejernes formue. Sammen med den støt stigende ledighed samt skærpede lånekrav er der skabt stor usikkerhed blandt forbrugerne. Til trods for de negative økonomiske udsigter for 2009, tyder meget på, at bunden af den økonomiske krise er nået, jf. figur 1. Forbrugertilliden er faldet markant det seneste år, men siden juni måned har der været en konstant stigning, og i 3. kvartal ligger forbrugertilliden på -2,3 procent. Dette indikerer, at det private forbrug er på vej mod bedring, hvilket underbygges af, at faldet i privatforbruget det seneste år lader til at være stoppet, og i 2. kvartal 2009 lå det på -6,6 procent mod -6,8 procent i 1. kvartal.

Dansk Erhverv forventer på den baggrund, at vendingen i det private forbrug bliver langsom, og at væksten i privatforbruget bliver 0,5 procent i 2010.



Den svage vækst skyldes den faldende forbrugskvote, som først vil stige igen i takt med en stabilisering af boligpriserne og ledigheden. Trods en betydelig stigning i den disponible indkomst, sparer forbrugerne i dag i stigende grad op. Flere faktorer peger dog i retning af lysere fremtid for privatforbruget. Udover forbrugertilliden og styrkede forventninger hos industrien er også en stigning i antallet af nyregistrerede biler et tegn på, at forbrugerne så småt begynder at få større tillid til økonomien.

## Boligmarkedet på vej mod et mere langtidsholdbart niveau

Udviklingen på boligmarkedet har spillet en vigtig rolle i den aktuelle krise og har som nævnt stor indflydelse på det private forbrug. Boligmarkedet bærer også en del af skylden for det langsomme opsving i økonomien. De faldende boligpriser og strammere kreditvilkår har besværliggjort finansieringen af nyt boligbyggeri.

Boligpriser og investeringsomfang har vist sig at være kommet op på uholdbart høje niveauer, og de faldende priser og investeringer er dermed i vid udstrækning udtryk for, at boligmarkedet er på vej tilbage mod et mere langtidsholdbart niveau. Boligpriserne for enfamiliehuse er faldet siden 3. kvartal 2007, men faldet er de seneste kvartaler blevet mindre, hvilket også gør sig gældende for ejerlejligheder. Mens den faldende boligformue og stigende ledighed vil trække i retning af et fortsat lavt forbrug, vil udsigten til en stigning i den disponible indkomst pga. skattelettelser trække i den modsatte retning. Dansk Erhverv forventer på den baggrund, at boligpriserne står til et yderligere men begrænset fald.

## Beskæftigelse og ledighed

### Fortsat stigende ledighed

I august 2008 nåede arbejdsløsheden et historisk lavpunkt på bare 1,6 procent samtidig med, at både arbejdsstyrke og gennemsnitlig arbejdstid steg betydeligt. Siden da er ledigheden vokset kraftigt, og ledigheden er i september oppe på 113.500 fuldtidsbeskæftigede, svarende til 4,1 procent af arbejdsstyrken.

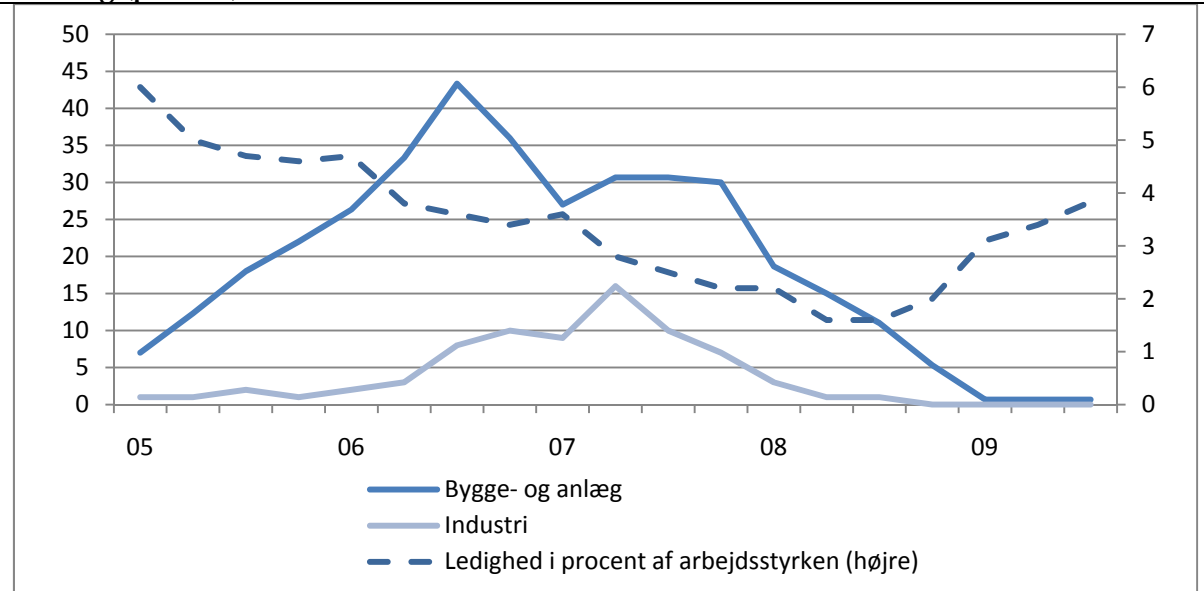
Udviklingen går hånd i hånd med den lave økonomiske aktivitet, som er forårsaget af den lavere efterspørgsel på både eksportmarkederne og det indenlandske marked. Dansk Erhverv forventer, at ledigheden ved udgangen af 2009 vil nå op på 130.000 fuldtidsbeskæftigede, hvilket svarer til en ledighedsprocent på 4,7 procent af arbejdsstyrken. Udviklingen fortsætter ind i 2010, om end Dansk Erhverv forventer, at ledigheden vil stige mere afdæmpet i 2010, således at den ved udgangen af året når 170.000 fuldtidsbeskæftigede.

Den fortsatte stigning i ledigheden sker som følge af produktionsfald på grund af faldende efterspørgsel fra såvel ind- som udland. Effekten af de store fyringsrunder *har* vist sig i ledighedsstatistikkerne, og nu er det primært forventningerne om fortsat lav efterspørgsel, der sætter sine spor på ledighedsudviklingen.

Stigningen i ledigheden i 2. og 3. kvartal 2009 er gået et gear ned, og ledigheden stiger ikke i samme fart som i de foregående kvartaler. De ekspansive finanspolitiske tiltag vil givetvis begrænse stigningen i

ledigheden yderligere, men det er ikke tilstrækkeligt til at opveje den negative udvikling i forbruget, investeringerne og eksporten.

**Figur 2: Ledighedsprocent af arbejdsstyrke og mangel på arbejdskraft i industrien og bygge & anlæg (procent)**



Kilde: Danmarks Statistik.

Note: Spørgeskemaundersøgelse fra Danmarks Statistik om årsag til produktionsbegrænsning

### Kapacitetspresset er væk

Kapacitetspresset på arbejdsmarkedet er aftaget efter flere år med højkonjunktur og vækst. Af figur 2 ses det tydeligt, at presset på arbejdsmarkedet er aftaget hen over det seneste år i såvel industri som bygge og anlæg, som ikke har manglet arbejdskraft de seneste kvartaler.

Dansk Erhverv forventer, at efterspørgslen, eksporten og produktionen i løbet af 2010 atter vil stige. Bl.a. har renoveringspuljen sat gang i produktionen i bygge- og anlægsbranchen. Men at manglen på arbejdskraft stadig er lig nul tyder på, at effekten af renoveringspuljen ikke har været tilstrækkelig til at skabe det "boost", som branchen behøvede for at skabe vækst og arbejdspladser. Derfor kan det konkluderes, at der stadigvæk er behov for tiltag på arbejdsmarkedet. Ikke nødvendigvis kun traditionelle beskæftigelsesfremmende stimuli, men også strukturelle tiltag, der kan fremme produktiviteten samt arbejdsstyrkens uddannelsesniveau.

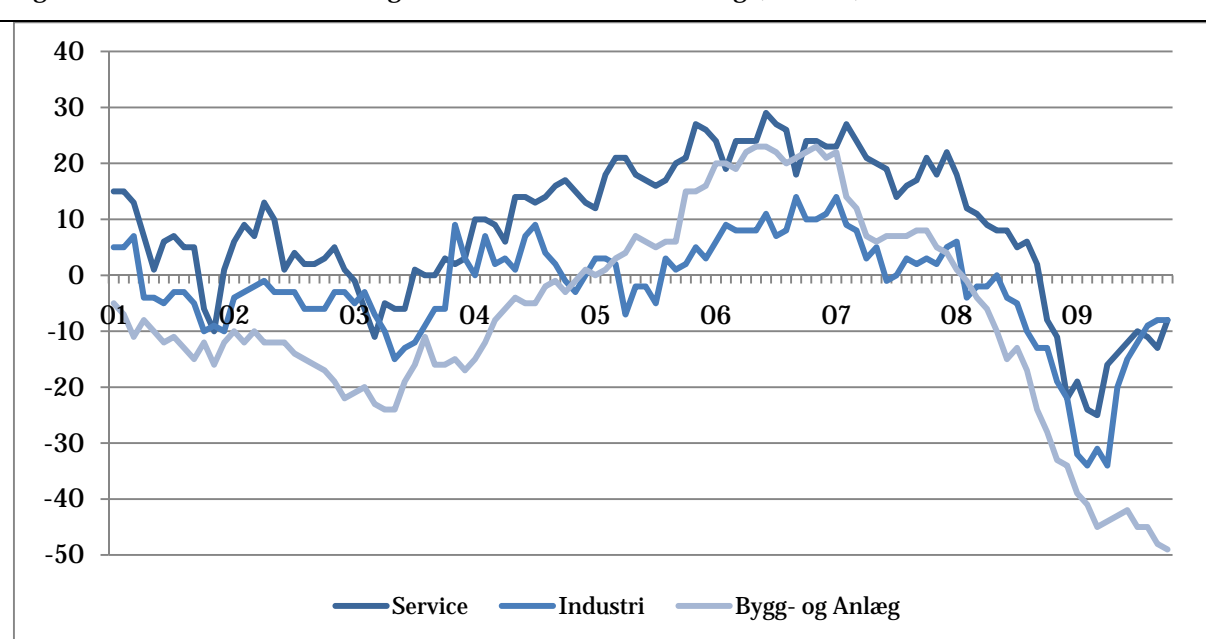
## Investeringer

### Negative erhvervsinvesteringer frem mod 2011

Erhvervsinvesteringerne, som fylder ca. 40 procent af bruttoinvesteringerne, er en af de faktorer, der har trukket BNP-væksten for 2009 ned på de forventede -4,8 procent. De samlede investeringer er blevet nedjusteret til hhv. -13,6 procent i 2009 og -5,3 procent i 2010. Virksomhederne er tilbageholdende med at foretage nye investeringer, og dertil kommer sværere finansieringsmuligheder pga. strammere kreditvilkår og lave aktiekurser. Dansk Erhverv forventer først, at investeringer bidrager positivt til BNP-væksten i 2011.

Erhvervenes egne forventninger til udviklingen er en god indikator for branchernes fremtidige investeringer, og ser man på byggebranchen, er forventningerne fortsat faldende. Derimod har servicebranchen og industrien stigende forventninger til udviklingen, jf. figur 3.

Figur 3: Erhvervenes forventninger til deres samlede udvikling (nettotal)



Kilde: Danmarks Statistik.

Note: S sammensat konjunkturindikator

**Bygge- og anlægssektorens** forventninger er styrtdykket de seneste kvartaler. Sektoren lider under faldende boligpriser, rekordudbud af boliger og samtidig stigende priser på byggemateriel. Det tyder heller ikke på, at renovationspuljen har haft den store effekt for byggebranchen.

**Industrien** påvirkes stærkt af de internationale konjunkturer, der sammen med en forringet konkurrenceevne fra løn- og valutakursudviklingen har resulteret i et skarpt fald i industrieksporten.

Industriens forventninger er steget det seneste kvartal, hvilket kan udtrykke en snarlig bedring i industrieksporten.

**Servicesektoren** er ligesom industrien i bedring. Servicesektoren er mere konjunkturresistent end de øvrige sektorer, idet den dækker en række fundamentale behov hos husholdninger og virksomheder. Blandt andet rådgivningsbranchen står stærkt, eftersom branchen bidrager til at løse problemstillinger i forbindelse med den økonomiske krise.

### **Boliginvesteringer udvikler sig fortsat negativt**

Boliginvesteringerne udgør 27 procent af de samlede bruttoinvesteringer. Boliginvesteringerne udvikler sig fortsat negativt, og nybyggeriet står stille. Netop disse forhold ventes at svække efterspørgslen og produktionen et stykke tid endnu.

Boligmarkedet forventes efter store fald stabiliseret pga. et lavt renteniveau samt at den disponible indkomst for en stor del af befolkningen vokser som følge af forårspakken. De stabiliserede boligpriser bidrager på sigt til fremgang i privatforbruget, og de modvirker yderligere fald i boliginvesteringerne. Men på den anden side vil den stigende ledighed og fortsat stramme lånebetingelser trække i modsat retning.

Dansk Erhverv vurderer, at investeringerne vil falde med hhv. -13,6 procent i 2009 og -5,3 procent i 2010. Erhvervenes nettoinvesteringer forventes først at vokse i 2011.

## **Offentligt forbrug og saldo**

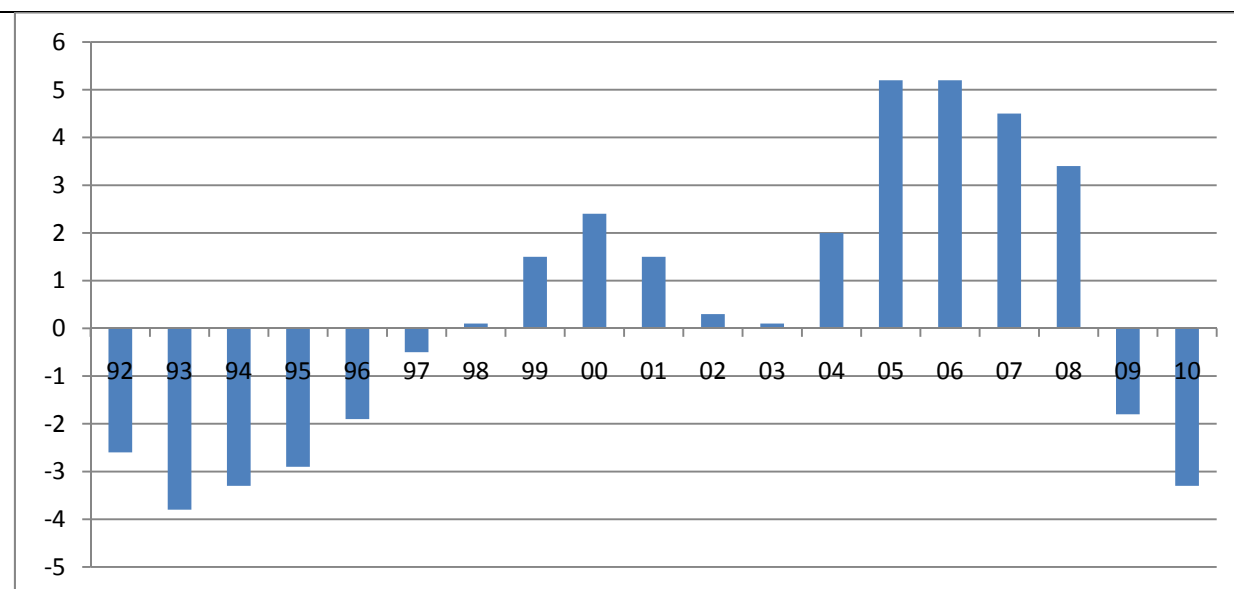
### **Underskud i 2009 og 2010 på de offentlige finanser**

Flere år med højkonjunktur har betydet markante overskud på de offentlige finanser. Overskuddet har gjort det muligt at nedbringe den offentlige gæld fra 80 procent af BNP i 1993 til blot 33 procent af BNP i 2008.

Den offentlige balance er særdeles følsom over for konjunkturer og finanspolitik, og Dansk Erhverv forventer derfor, at den offentlige saldo falder fra et overskud på knap 3,6 procent i 2008 til et underskud på -3,3 procent i 2010 som følge af det lavere indtægtsgrundlag og stigende udgifter. Underskuddet skyldes især lavere skatteindtægter som følge af skattelettelserne i Forårspakke 2.0 og øgede udgifter til offentlige overførselsindkomster pga. stigende ledighed. Dette betyder samtidig, at det offentlige forbrug efter Dansk Erhvervs vurdering vil stige 1,8 procent i 2009 i forhold til 1,5 procent i 2008.

Det forventede offentlige underskud skal ses i forhold til, at det opbyggede overskud har sikret et vist økonomisk råderum til at yde støtte til økonomien. En forbedring af de offentlige finanser vil først finde sted, når konjunktursituationen bliver mere gunstig, og det forventes ikke før 2011.

Figur 4: Offentligt overskud og underskud i pct. af BNP



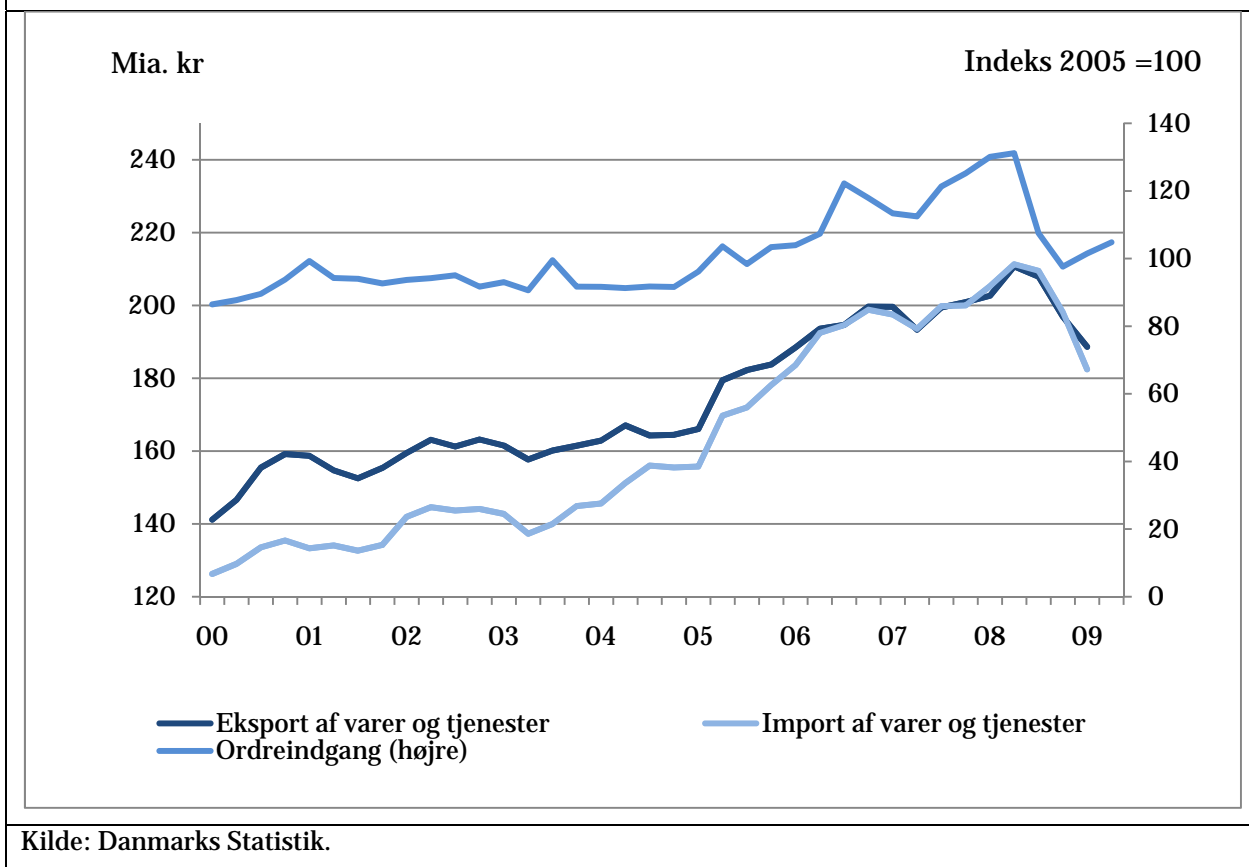
Kilde: Danmarks Statistik og egne beregninger.

## Eksport og import

Som en lille åben økonomi er Danmark i særdeleshed afhængig af udviklingen på de udenlandske markeder. Både eksporten og importen er faldet markant i 1. halvår af 2009. Men nedturen er i 2. kvartal 2009 bremsset en anelse op, og udviklingen forventes at vende i 2 halvår af 2010, hvor en svag positiv vækst hos mange af Danmarks handelspartnere vil bidrage til at øge eksporten, mens en stigning i den indenlandske efterspørgsel vil øge importen.

Nedturen i 1. halvår af 2009 var dog så stor, at Dansk Erhverv har nedjusteret forventningerne til eksporten til -12,5 procent i 2009, mens importen nedjusteres til -13,2 procent i 2009. Nedjusteringen skyldes, at danske eksportører fortsat er ramt af manglende ordrer. Som det ses i figur 5, er efterspørgslen efter danske produkter, afspejlet ved ordreindgangen til industrien, styrtdykket siden 2008. Dog er ordreindgangen begyndt at stige, men dette ventes først at have effekt på eksporten i 2010, hvor Dansk Erhverv forventer en moderat stigning i eksporten på 1,3 procent.

Figur 5: Eksport og ordreindgang



### Lav efterspørgsel efter udenlandske varer

Ligesom eksporten er importen blevet reduceret væsentligt i de første kvartaler af 2009, og Dansk Erhverv forventer, at importen vil blive reduceret yderligere i de resterende måneder af 2009 og starten af 2010. Med krisens indtog er forbrugsfesten slut, og importen er faldet markant. Også den kraftige nedgang i erhvervsinvesteringerne og et fald i reeksporten har dæmpet importvæksten. Dansk Erhverv forventer et fald i importen på -13,2 procent i 2009, men en stigning på 1,1 procent i 2010.

### Presset aftager på betalingsbalancen

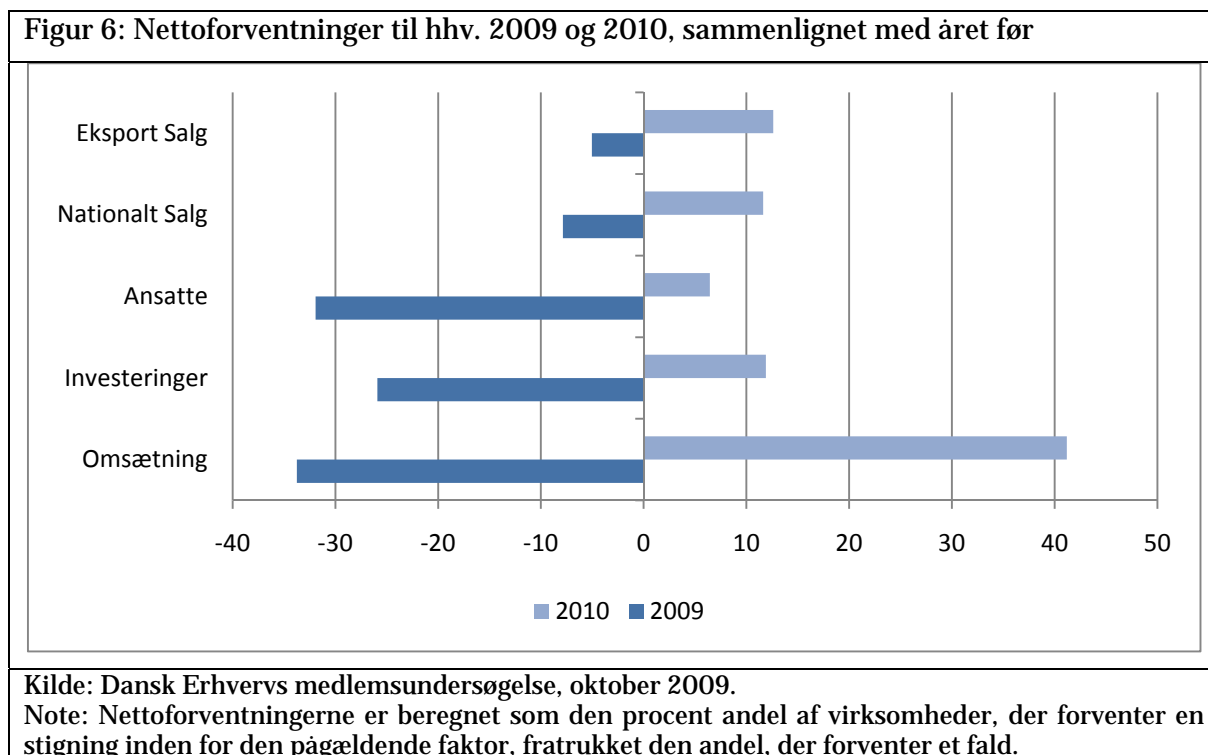
Dansk Erhverv forventer, at man i slutningen af 2009 og i 2010 vil se en gradvis forbedring af betalingsbalancen. Dette skyldes blandt andet, at det nedadgående pres på handelsbalancen vil stilne af på grund af en forbedring i bytteforholdet. Desuden vil den lavere efterspørgsel efter importvarer forbedre handelsbalancen.

## Medlemsundersøgelse

Dansk Erhverv udformer sine vækstforventninger til dansk økonomi på baggrund af forskellige økonomiske indikatorer i ind- og udland samt en spørgeskemaundersøgelse blandt medlemsvirksomhederne om deres aktuelle situation og forventninger til det kommende kvartal. Denne undersøgelse gennemføres fire gange årligt blandt et bredt udsnit af medlemskredsen, hvor størstedelen af respondenterne er inden for engros- og detailhandel, transport og vidensservice. Omkring halvdelen af respondenterne har mellem 0 og 10 ansatte, og 40 procent har en omsætning under 10 mio. kroner. I alt 714 virksomheder har deltaget i den aktuelle undersøgelse.

### Markant nedgang i 2009

Efter de seneste år med markante vækstrater, fyldte ordrebøger og et fleksibelt arbejdsmarked, har de danske nøgletal i et års tid trukket i modsat retning, mod lavkonjunktur i både ind- og udland. Den markante nedgang i væksten har givet et stærkt negativt udslag hos virksomhederne i 2009. Det er især investeringerne og det lave forbrug, der har sendt den økonomiske vækst nedad. Dansk Erhvervs medlemsundersøgelse fra oktober 2009 viser da også, at virksomhedernes nettoforventninger til 2009, sammenlignet med 2008, er markant negative, jf. figur 6. Nettoforventninger er udregnet som andelen af positive svar (virksomheder der forventer en stigning) fratrukket andelen af negative svar (virksomheder der forventer et fald).



Som tabellen herunder viser, har samtlige brancher negative forventninger til omsætningen i 2009, sammenlignet med 2008. Det gælder dog især engros-, transport- og detailvirksomhederne, hvilket skyldes, at disse brancher er leverandører til industrien, som er hårdt ramt af krisen. Omvendt er forventningerne mindre negative blandt virksomheder inden for videnservice. Omkring 40 procent af virksomhederne i videnservice forventer en stigning i omsætningen i forhold til 2008. En af årsagerne til dette er, at de ikke påvirkes direkte af nedgangen i privatforbruget samt eksporten.

Af de 714 virksomheder, som har deltaget i undersøgelsen, forventer 7 procent en stigning i eksporten i 2009, mens 12 procent forventer et fald. Det giver en nettoforventning på -5. På nær videnservice har alle brancher negative forventninger til eksportsalget, især detail-, engros- og transportbrancherne er markant negative.

Tabel 1: Nettoforventninger til 2009 sammenlignet med 2008, fordelt på brancher

	Detailhandel	Engros-handel	Hotel, restauration, turisme mm.	Transport	Videnservice	Fremstilling
<b>Eksportsalg</b>	-43	-31	0	-38	10	-9
<b>Nationalt salg</b>	-29	-51	0	-63	3	-29
<b>Omsætning</b>	-37	-56	-33	-57	-1	-13

Kilde: Dansk Erhvervs medlemsundersøgelse, oktober 2009.

Note: Nettoforventningerne er beregnet som den andel af virksomheder, der forventer en stigning inden for den pågældende faktor, fratrukket den andel, der forventer et fald.

### Fra nedgang i 2009 til opgang i 2010

Når det gælder 2010, er forventningerne til udviklingen langt mere positive sammenlignet med 2009, jf. tabel 2. Der er altså en forventning blandt virksomhederne om, at den økonomiske krise når bunden i 2009, og at økonomien i 2010 vil komme op i gear igen. Virksomhederne forventer i 2010 en stigning i både eksportsalg og nationalt salg. Også forventningerne til omsætningen i 2010 er positive, og denne udvikling gør sig gældende i alle brancher. Dog adskiller virksomheder inden for engros og videnservice sig ved at have en nettoforventning på over 50, sammenlignet med 2009. Omvendt har transportbranchen mindst positive forventninger til omsætningsudviklingen i 2010.

Tabel 2: Nettoforventninger til 2010 sammenlignet med 2009, fordelt på brancher

	Detailhandel	Engros-handel	Hotel, restauration, turisme mm.	Transport	Viden-service	Fremstilling
<b>Eksportsalg</b>	14	57	-29	50	72	41
<b>Nationalt salg</b>	43	57	-29	38	69	14
<b>Omsætning</b>	40	52	20	13	53	44

Kilde: Dansk Erhvervs medlemsundersøgelse, oktober 2009.

Note: Nettoforventningerne er beregnet som den andel af virksomheder, der forventer en stigning inden for den pågældende faktor, fratrukket den andel, der forventer et fald.

### Positive forventninger til beskæftigelsesudviklingen i 2010

Beskæftigelsesudviklingen er et af de parametre, hvor forventningerne til 2009 adskiller sig markant fra situationen i 2008. Medlemsundersøgelsen viser, at i 2009 er virksomhedernes samlede antal ansatte faldet med netto -32. Især fremstillingsvirksomhederne trækker ned med en negativ udvikling på -67

Tabel 3: Antal ansatte i hhv. 2009 og 2010, sammenlignet med året før

Ansatte	Detailhandel	Engros-handel	Hotel, restauration, turisme mm.	Transport	Viden-service	Fremstilling
<b>Realiseret 2009</b>	-36	-43	-28	-26	-27	-67
<b>Forventet 2010</b>	-3	1	-8	5	40	-21

Kilde: Dansk Erhvervs medlemsundersøgelse, oktober 2009.

Note: Nettoforventningerne er beregnet som den andel af virksomheder, der forventer en stigning inden for den pågældende faktor, fratrukket den andel, der forventer et fald.

Virksomhederne ser samlet set mindre negativt på beskæftigelsesudviklingen i 2010, sammenlignet med 2009. De forventer overordnet, at det samlede antal ansatte vil stige, men med forskellige forventninger inden for de enkelte brancher. Virksomheder inden for detailhandel, hotel, restauration og turisme samt især fremstilling har negative forventninger, hvorimod engros, transport og særligt videnservice har positive forventninger.

## Gode udsigter for investeringerne i 2010

Virksomhedernes forventninger til investeringsniveauet i 2009 er faldet markant, sammenlignet med 2008. Udviklingen gør sig gældende i samtlige brancher, dog har især virksomheder inden for transport, engros samt hotel, restauration og turisme lave forventninger til investeringerne i 2009.

Tabel 4: Nettoforventninger til investeringer i hhv. 2009 og 2010, sammenlignet med året før

Investeringer	Detail-handel	Engros-handel	Hotel, restauration, turisme mm.	Transport	Viden-service	Fremstilling
2009	-24	-36	-31	-31	-18	-28
2010	6	9	11	3	25	20

Kilde: Dansk Erhvervs medlemsundersøgelse, oktober 2009.

Note: Nettoforventningerne er beregnet som den andel af virksomheder, der forventer en stigning inden for den pågældende faktor, fratrukket den andel, der forventer et fald.

Fremadrettet ser billedet helt anderledes ud. Alle brancher har positive forventninger til investeringerne i 2010, sammenlignet med 2009. Det gælder især vidensservice og fremstilling, hvis nettoforventninger ligger på hhv. 25 og 20.

Medlemsundersøgelsen viser samlet set, at virksomhederne generelt ser lysere på 2010, hvilket afspejler en forventning om, at den økonomiske krise topper i 2009. Dansk Erhverv vurderer, at den negative udvikling vil være mere afdæmpet i de sidste måneder af 2009, men at vi skal et godt stykke ind i 2010, før man kan tale om, at krisen er overstået og væksten igen bliver positiv.

## Sammenfatning

### Danmarks eksport

Dansk eksport har siden finanskrisens begyndelse oplevet et historisk fald. I de første 3 kvartaler af 2009 er eksporten faldet med 18,1 procent – svarende til 81 mia. kr. På den baggrund fastholder Dansk Erhverv sine forventninger til det samlede resultat for 2009 til et fald på 12,5 procent. Nedturen synes umiddelbart stabiliseret, og det massive fald er afløst af en svag vækst. De økonomiske forhold på eksportmarkederne er dog fortsat stærkt påvirket af krisen og eksportørerne lider under den stærke danske krone, som har forringet konkurrenceevnen. Dansk Erhverv forudser derfor ingen hurtig bedring, men en langsom genopretning af eksporten over de næste år. Det er i den forbindelse afgørende, at de danske politikere supplerer den ekspansive finanspolitik med reformer der kan styrke konkurrenceevnen.

Eksporten til Sverige har i de første 3 kvartaler af 2009 været udsat for det største fald, men også eksporten til Storbritannien, Norge og Tyskland er hårdt ramt som følge af finanskrisen. Det er specielt gået ud over eksporten af maskiner, underleverancer til industrien samt forbrugsvarer, mens kemikalier og kemiske produkter, heriblandt medicin, klarer sig bedre. Udover de nævnte varegrupper bidrager energiekporten til en væsentlig del af faldet. I 2009 er eksporten faldet med knap 40 procent, hvilket til dels afspejler den lave oliepris, men også en nedgang i produktionen.

Eksportsammensætning	2008		Vækst 8 md. 2009	Skøn for 2009	Skøn for 2010
	I alt (mio. kr.)	586.669	100,0%	-17,8%	-12,5%
Maskiner og transportmidler	157.904	26,9%	-22,4%	-17,6%	0,7%
Næringsmidler og levende dyr	92.505	15,8%	-6,4%	-1,6%	1,6%
Forarbejdede varer, i.a.n	87.575	14,9%	-12,9%	-10,0%	1,0%
Kemikalier og kemiske produkter	77.619	13,2%	-0,6%	1,5%	1,7%
Mineral, brændsel og smørestoffer	67.244	11,5%	-41,4%	-30,3%	2,9%
Bearbejdede varer, hovedsagelig halvfabrikata	65.544	11,2%	-20,0%	-18,2%	1,3%

På trods af et historisk dårligt 2009 er der tegn på ny vækst på vores største markeder. De samlede EU-lande mønstrede i 3. kvartal 2009 en vækst på 0,2 procent efter fem kvartaler med negativ vækst, hvilket har medført en opjustering af forventningerne til væksten i 2010. Vækstpakker, lave renter og øget likviditet vil stimulere den udenlandske efterspørgsel i resten af 2009 og igennem 2010 og give den danske eksport fornyet vækst.

BNP vækst	Tyskland	Sverige	UK	Norge	USA
2009	-4,8 %	-4,5 %	-4,6 %	-1,8 %	-2,4 %
2010	2,1 %	1,3 %	0,7 %	1,4 %	2,5 %

## Tyskland

### Økonomiske forventninger

Efter fire kvartaler i træk med negativ vækst, kom den tyske økonomi overraskende ud af recessionen i 2. kvartal 2009 med en positiv vækst på 0,3 procent. Det ser ud til at bunden er nået for den tyske økonomi, selvom opbremsningen i den globale økonomi har ramt den tyske industri hårdt. Meget peger i retning af, at Tyskland går lysere tider i møde. Forventningerne hos virksomhederne og forbrugerne er voksende og det kan blive Tyskland, der som Europas lokomotiv trækker os ud af krisen. Tyskland har ikke, som mange andre europæiske økonomier, været ramt af et overophedet boligmarked, men er i stedet blevet ramt af nedturen på eksportmarkederne. Vi forventer at Tyskland kommer hurtigere ud af krisen end sine naboer, og opnår en positiv vækst på 2,1 procent i 2010.

### Dansk-tysk samhandel

Tyskland aftager knap 20 procent af den danske eksport og er dermed Danmarks største eksportmarked. I de første 3 kvartaler af 2009 faldt den danske vareeksport til Tyskland med 16,8 procent - primært drevet af et fald i eksporten af maskiner til industrien, råolie og halvfabrikata. Samlet forventer Dansk Erhverv en negativ vækst i eksporten til Tyskland på 12,7 procent i 2009. Det vil især være maskiner, transportmidler og bearbejdede varer til den tyske industri, som vil blive ramt af den stagnerede tyske økonomi, mens mere konjunkturresistente produkter som medicin og fødevarer bliver ramt mindre hårdt.

### Udsigter for eksporten

Vækstpakker, svarende til 70 mia. euro, samt forbedret erhvervs- og forbrugertillid peger på, at den danske eksport til Tyskland vil opleve fremgang i de sidste 4 måneder af 2009 og ind i 2010. Tempoet vil dog være afdæmpet og udtryk for en fortsat usikkerhed blandt både producenter og forbrugere.

Eksportsammensætning	2008		Vækst 8 md. 2009	Skøn for 2009
I alt (1.000 kr.)	102.844.090	100,0%	-16,3%	-12,7%
Maskiner og transportmidler	24.849.146	24,2%	-23,6%	-17,9%
Næringsmidler og levende dyr	18.886.104	18,4%	2,9%	4,2%
Forarbejdede varer, i,a,n	15.184.560	14,8%	-9,2%	-5,7%
Bearbejdede varer, hovedsagelig halvfabrikata	15.166.236	14,7%	-25,0%	-22,5%
Mineral, brændsel og smørestoffer	12.903.016	12,5%	-35,1%	-29,3%
Kemikalier og kemiske produkter	8.379.527	8,1%	-2,5%	0,4%

## Sverige

### Økonomiske forventninger

Sverige er i den værste krise siden 1940'erne. Efter en vækst på -0,5 procent i BNP i 2008 forventer Dansk Erhverv et yderligere fald på 4,5 procent i 2009. Finanskrisen har ramt Sverige hårdt, og investeringerne samt den indenlandske efterspørgsel er faldet massivt. Det ser imidlertid ud til, at svensk økonomi ramte bunden i 4. kvartal 2008, og både forbrugerne og virksomhedernes forventninger er i bedring. De seneste tal viser også øget detailomsætning, hvilket understreger at Sverige er på vej mod bedre tider. Dansk Erhverv forventer dog ingen hurtig vending men snarere, at økonomien langsomt vil komme sig over de næste år. Først i slutningen af 2010 vil vi se en mere robust fremgang, hjulpet i gang af en gradvist stigende global aktivitet.

### Dansk-svensk samhandel

Sverige er Danmarks 2. største marked med en andel i 2009 på 12,9 procent af den samlede eksport. Den danske eksport til Sverige voksede 5,9 procent i 2008, men er i de første 3 kvartaler af 2009 faldet med 18,5 procent ekskl. energi. Inklusiv energi er faldet på 29,1 procent. Blandt vores største markeder er Sverige i 2009 det marked, som er ramt hårdest. Udover energi er specielt eksporten af maskiner til industrien og forbrugsvarer faldet.

### Udsigterne for eksporten

Den lavere efterspørgsel efter danske produkter hos den svenske industri og blandt de svenske forbrugere skyldes ikke kun den generelle økonomiske afmatning, men er også stærkt forbundet med den svækkede svenske krone. Ifølge beregninger fra Dansk Erhverv faldt den danske eksport til Sverige 1,6 mia. kr. i 2008 alene som følge af den lave svenske kronkurs. Den svenske krone har dog siden marts vundet styrke, og selvom det er forbundet med stor usikkerhed, forventer Dansk Erhverv, at det vil styrke den danske eksport til Sverige i 2010.

Eksportsammensætning	2008		Vækst 8 md. 2009	Skøn for 2009
<b>I alt</b>	85.642.839	100,0%	-30,0%	-22,7%
Mineral, brændsel og smørestoffer	28.502.872	33,3%	-50,3%	-40,5%
Maskiner og transportmidler	13.315.070	15,5%	-23,4%	-16,5%
Forarbejdede varer, i.a.n	11.460.418	13,4%	-18,1%	-15,4%
Næringsmidler og levende dyr	10.088.715	11,8%	-11,2%	-6,9%
Bearbejdede varer, hovedsagelig halvfabrikata	8.966.700	10,5%	-25,0%	-20,0%
Kemikalier og kemiske produkter	8.710.603	10,2%	-13,1%	-7,8%

## Storbritannien

### Økonomiske forventninger

De seneste økonomiske indikatorer peger i retning af, at den økonomiske situation i Storbritannien er stabiliseret, hvilket ikke er overraskende i betragtning af omfanget af politisk støtte. Den skrøbelige banksektor, der stadig næsten udelukkende er afhængig af offentlig støtte, yderligere prisfald på boliger og stærkt forgældede forbrugere, er blot nogle af de faktorer, der peger i retning af, at et bæredygtigt opsving ikke er nært forestående. Storbritannien har imidlertid vedtaget omfattende vækstinitiativer bestående af fremrykkede offentlige investeringer, betydelige skattelettelser og en momssænkning på 2,5 procentpoint. Selvom de positive effekter mærkes lige nu, er der fortsat usikkerhed om, hvorvidt initiativerne også på længere sigt vil have den ønskede virkning. BNP forventes at falde med 4,6 procent i 2009 før det igen stiger med 0,7 procent i 2010.

### Dansk-britisk samhandel

Storbritannien er Danmarks 3. største marked og aftager omkring 8 procent af den danske eksport. Eksporten til Storbritannien er de seneste 9 måneder af 2009 faldet med 17,9 procent. Det er især næringsmidler, energi og halvfabrikata der trækker eksporten ned. Energi har i flere år holdt hånden under eksportvæksten til Storbritannien, men på grund af faldende energipriser og produktion, trækker den nu kraftigt ned med et fald på 23,7 procent i de første 3 kvartaler af 2009. Det er primært eksporten af forarbejdede varer og maskiner til industrien som trækker ned. Den faldende tendens ser imidlertid ud til at være vendt og giver et mere positivt skøn for resten af 2009.

### Udsigterne for eksporten

Der har i de seneste måneder været en positiv tendens i eksporten til Storbritannien og det bratte fald synes ophørt. For 2009 skønnes faldet i eksporten derfor også at lande på -12,5 procent, på trods af et markant fald i 1. halvår.

Eksportsammensætning	2008		Vækst 8 md. 2009	Skøn for 2009
<b>I alt</b>	49.103.796	100,0%	-17,1%	-12,5%
Næringsmidler og levende dyr	11.575.079	23,6%	-10,1%	-7,0%
Maskiner og transportmidler	11.148.854	22,7%	-15,9%	-9,9%
Mineral, brændsel og smørestoffer	9.419.318	19,2%	-24,0%	-16,3%
Bearbejdede varer, hovedsagelig halvfabrikata	6.306.276	12,8%	-25,8%	-24,9%
Forarbejdede varer, i,a,n	5.870.179	12,0%	-21,4%	-16,8%
Kemikalier og kemiske produkter	3.200.524	6,5%	0,1%	3,0%

## USA

### Økonomiske forventninger

USA's BNP voksede med 3,5 procent i 3. kvartal af 2009, hvilket var den første positive vækst siden 2. kvartal 2008. Specielt privatforbruget overraskede positivt ved at vokse 3,4 procent, hvilket dog i høj grad skal tilskrives de massive vækstpakker. Dansk Erhverv forventer fortsat vækst i de følgende kvartaler, og skønner at den amerikanske økonomi vil vokse med 2,5 procent i 2010. Det voldsomme fald i efterspørgslen, indenlandsk som globalt, har dog fået virksomhederne til at skære kraftigt ned, hvilket kan mærkes på arbejdsmarkedet, hvor ledigheden forventes at stige til 10 procent i 2010. Det er imidlertid stadig uvist hvordan økonomien reagerer i 2011, når de økonomiske stimulanser er brugt op.

### Dansk-amerikansk samhandel

USA er Danmarks 4. største marked med en andel på 6,8 procent af den samlede eksport i 2009. Den danske eksport til USA er blot faldet med 1,0 procent i de 3 første kvartaler af 2009. Sammensætningen af relativt konjunkturresistente produkter er årsagen til det relativt lille fald. Det er især eksporten af medicin, der trækker op med en vækst på omkring 20 procent, men også dele til vindmøller bidrager positivt til eksporten. Eksporten er dog ikke fri for at blive ramt af krisen, og eksporten af eksempelvis møbler er faldet med næsten 40 procent.

### Udsigter for eksporten

Den amerikanske økonomi er i bedring og eksporten har klaret sig godt i 2009. Alligevel forventes den høje vækst ikke at kunne holdes året ud, da eksporten havde et særdeles godt 2. halvår af 2008, og det forventes ikke at 2. halvår 2009 kan nå samme niveau. Der er imidlertid udsigt til positiv vækst i 2010, da voksende privatforbrug og en øget fokus på klima og sundhed vil give de danske virksomheder nye markedsmuligheder.

Eksportsammensætning	2008		Vækst 8 md. 2009	Skøn for 2009
<b>I alt</b>	33.003.322	100,0%	1,5%	-0,4%
Maskiner og transportmidler	13.746.831	41,7%	0,9%	-3,6%
Kemikalier og kemiske produkter	8.083.523	24,5%	15,7%	18,3%
Forarbejdede varer, i.a.n	4.711.752	14,3%	-0,5%	-3,2%
Mineral, brændsel og smørestoffer	2.074.238	6,3%	-36,4%	-37,1%
Næringsmidler og levende dyr	1.948.139	5,9%	6,1%	2,7%
Bearbejdede varer, hovedsagelig halvfabrikata	1.602.636	4,9%	-7,8%	-6,1%

## Norge

### Økonomiske forventninger

Dansk Erhverv forventer, at Norge vil opleve en kort recession i 2009 med negativ vækst på 1,8 procent for igen i 2010 at vende tilbage til den positive vækst. Efter en periode med stærk økonomisk vækst var Norge i 2008 påbegyndt en cyklisk afmatning, da finanskrisen i september ramte verdensøkonomien. Norge er dog mindre påvirket af krisen end de fleste andre europæiske lande og BNP faldt således blot 0,7 procent i 1. kvartal og 2,5 procent i 2. kvartal af 2009. Massive investeringer i offshore sektoren samt den mest ekspansive finanspolitik siden 1980'erne har mildnet effekterne af krisen i Norge, men kan ikke hindre negativ vækst i 2009. Dansk Erhverv forventer dog, at norsk økonomi vil komme sig i 2010 støttet af stigende udenlandsk efterspørgsel og lavere renter.

### Dansk-norsk samhandel

Danmarks eksport til Norge er ifølge tal fra Danmarks statistik faldet med 14,7 procent i de første 3 kvartaler af 2009. Dansk Erhverv forventer et fald i eksporten i 2009 på 12,2 procent. Norge er i 2009 den 5. største aftager af danske varer med en andel på 6,3 procent. Den negative vækst i 2009 skyldes hovedsageligt et fald i afsætningen af maskiner, transportmidler og forarbejdede varer. Den største hovedgruppe; maskiner og transportmidler er også den gruppe som trækker mest ned og er et udtryk for at specielt industrien på fastlandet er gået ned i gear. Kemikalier og kemiske produkter klarer sig bedst igennem krisen og Dansk Erhverv skønner kun et beskedent fald på 0,5 procent i 2009.

### Udsigterne for eksporten

Norge har besluttet at trække yderligere på oliemilliarderne for at stimulere økonomien. Fra den oprindelige stimulus på 2,3 procent af BNP har den norske regerings seneste initiativer øget stimulus til 3 procent af BNP. Det vil også smitte af på den danske eksport, som allerede synes at være stabiliseret. I 2010 vil vi fra det lave niveau i 2009 igen opleve positiv vækst, blandt andet trukket af en stærkere norsk krone.

<b>Eksportsammensætning</b>	<b>2008</b>		<b>Vækst 8 md. 2009</b>	<b>Skøn for 2009</b>
<b>I alt</b>	35.245.536	100,0%	-14,1%	-10,4%
Maskiner og transportmidler	9.517.422	27,0%	-19,8%	-13,2%
Forarbejdede varer, i.a.n	9.420.407	26,7%	-12,9%	-10,2%
Bearbejdede varer, hovedsagelig halvfabrikata	5.348.748	15,2%	-6,0%	-2,0%
Næringsmidler og levende dyr	3.028.250	8,6%	-6,1%	-2,6%
Kemikalier og kemiske produkter	2.957.679	8,4%	-4,2%	-0,5%
Mineral, brændsel og smørestoffer	2.573.302	7,3%	-41,4%	-38,1%