

Service bag 334.000 eksportarbejdspladser

AF CHEFKONSULENT MIRA LIE NIELSEN, CAND. OECON OG ANALYSECHEF GEERT LAIER CHRISTENSEN, CAND. SCIENT. POL.

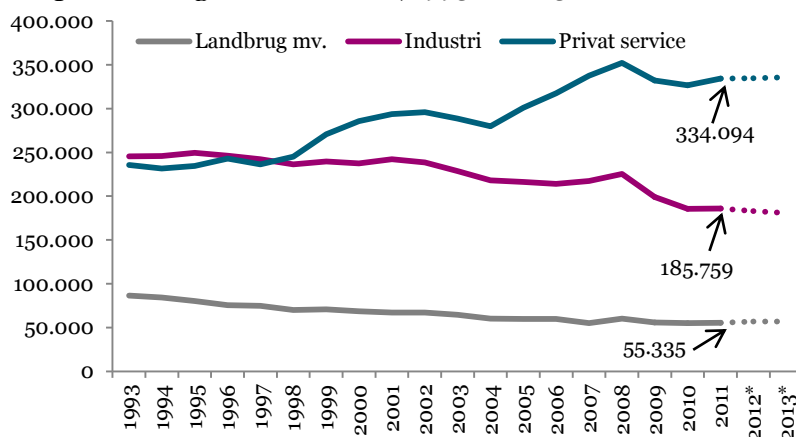
RESUMÉ

Arkitekter, som planlægger byområder i Kina, en ingeniørvirksomhed regner på opførelse af højhuse i Qatar eller et tøjfirma, der sælger tøj, de fik produceret i Vietnam, til hele Europa. Dansk eksport skifter ansigt i disse år. Hvor eksportarbejdspladser tidligere var et anliggende for industrien, er det i dag serviceerhvervene, som står bag de fleste eksportarbejdspladser. Figur 1 viser 20 års udvikling i antallet af danske arbejdspladser, som skabes på baggrund af eksport, også kaldet "eksportarbejdspladser". Tallene viser tydeligt, at serviceerhvervenes egen eksport samt deres bidrag og input til andre erhvervs eksport betyder meget for beskæftigelsen herhjemme. Privat service fylder mere og mere, mens arbejdspladserne stagnerer eller forsvinder i andre sektorer, hvor krisen synes at have forstærket en ingangværende trend, hvor maskiner og robotter i stigende grad erstatter danske arbejdspladser inden for især industrien.

Serviceerhvervenes eksport og input til andre branchers eksport skaber arbejdspladser

Figur 1

Udviklingen i antallet af eksportarbejdspladser (direkte og indirekte) fordelt på forskellige hovederhverv, 1993 til 2013ⁱⁱ



Der er ét erhvervsliv i Danmark, og de forskellige brancher har stor gavn af hinanden

Kilde: Danmarks Statistik, særudtræk på basis af national regnskabs input-output tabeller og Dansk Erhverv.
Note: Data for eksportarbejdspladser på brancheniveau går kun til 2011 og derfor fremskrevet for 2012-2013 pba. udviklingen i sektorernes samlede beskæftigelseⁱⁱⁱ.

Der er behov for mere fokus på, at de private serviceerhvervs direkte og indirekte eksportaktiviteter er en meget stor jobskaber herhjemme, og servicevirksomhederne er i lighed med bl.a. industrivirksomheder særdeles konkurrenceudsatte.

Service er hovedparten af danske arbejdspladser

Private serviceerhverv er i de seneste 40-50 år vokset til at udgøre en større og større andel af dansk erhvervsliv og dansk økonomi. I dag er mere end 70 pct. af alle privatansatte beskæftiget i servicesektoren. Privat service består af en bred vifte af erhverv.

Det er vidensservice som fx konsulentydelse, arkitektvirksomhed, it-ydelse, design, markedsføring, ingeniører og revision. Det er oplevelsesøkonomi og turisme samt detail- og engroshandel, transport og spedition. Og det er støttefunktioner såsom rekruttering og rengøring. De seneste 50 år er der kommet markant flere i den private sektor, som arbejder i en servicevirksomhed.

Boks: Hvad er servicearbejdspladser?

Service er reklame, design, handel, revision, rengøring og meget mere. Og når der bliver solgt til udlandet er det med til at skabe arbejdspladser.

Der skabes serviceeksport arbejdspladser, når en virksomhed eksempelvis designer et par bukser, pakker dem om i Danmark, laver reklame og distribuerer dem videre ud til kunder i hele verden. En sådan virksomhed eksporterer bukser, og dens eksport tæller således rent fysisk med i varehandlen, men det er servicedelene af produktionen, som finder sted i Danmark og virksomheden vil typisk være en engrosvirksomhed, og dermed skabes arbejdspladser i en servicevirksomhed.

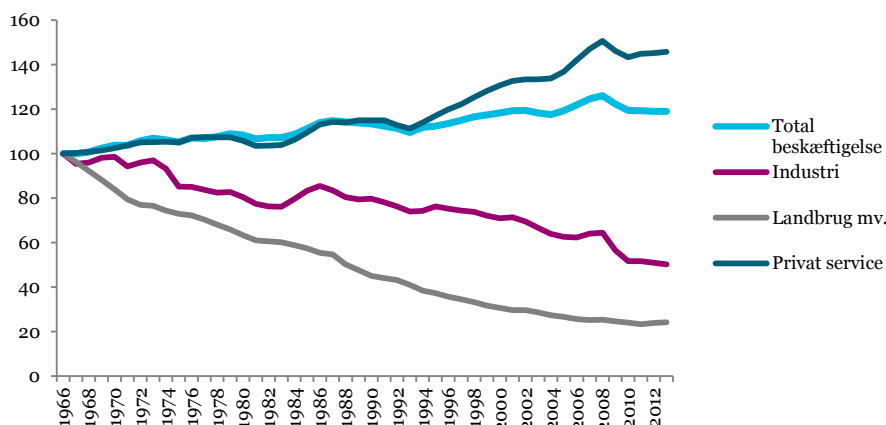
Der er også tale om eksport af service når:

- ▶ en it-konsulent eller rådgivende ingeniør sælger teknisk viden og beregninger til en kunde i Qatar, som opfører en højteknologisk bygning
- ▶ en arkitekt planlægger et byområde i Kina eller opfører en bygning i Schweiz.
- ▶ når et dansk selvejende plejehjem står for opførelsen af plejehjem i Kina, som gerne vil lære at drive plejehjem som i Danmark.
- ▶ når en grossist eksempelvis køber korn og videresælger det til et andet sted i verden

Private servicevirksomheder beskæftiger mere end 70 pct. af de privatansatte

Beskæftigelsen i serviceerhvervene er således steget 45,8 pct. siden 1966. I samme periode er beskæftigelsen i industri og landbrug faldet hhv. 49,7 og 75,8 pct., jf. figur 2 og 3.

Figur 2

Beskæftigelsesudvikling, 1966-2013 (1966 = 100)

Kilde: Danmarks Statistik: NABB10 og egne beregninger.

Note: 1966 er valgt som basisår, idet nationalregnskabs data starter dette år.

Figur 3

Den private beskæftigelse idag og ændringer over tid

Sektor	Fordeling af den private beskæftigelse anno 2013		Udvikling i privat beskæftigelse 1966-2013	
	Antal	Andel	Ændring i antal	Ændring i pct.
Privat service	1.379.573	71,5 pct.	+ 433.072	+ 45,8 pct.
Industri	281.907	14,6 pct.	÷ 278.870	÷ 49,7 pct.
Landbrug mv.	72.742	3,8 pct.	÷ 227.384	÷ 75,8 pct.

Note: "Andel" angiver andel af privat beskæftigelse.

Kilde: Danmarks Statistik: NABB10 og egne beregninger.

I løbet af de seneste 5 årtier har det danske arbejdsmarked ændret sig fra at være et samfund baseret på industriarbejdspladser til et samfund, hvor hovedparten af private arbejdspladser er i servicevirksomheder.

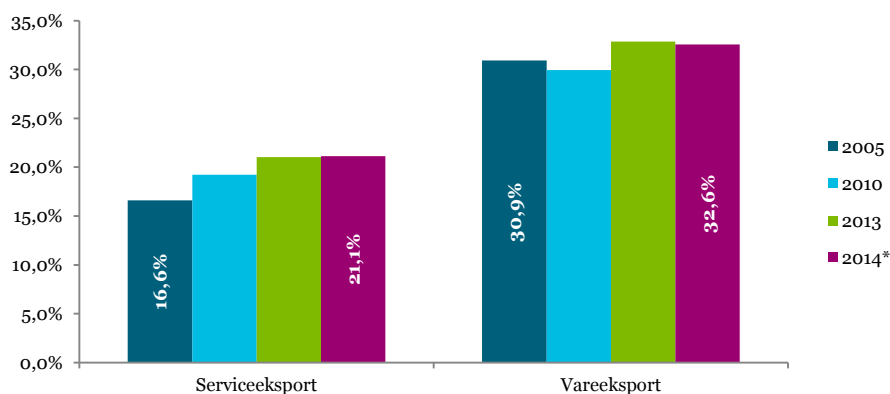
De mange arbejdspladser i privat service betyder imidlertid ikke, at andre sektorer ikke er store bidragsydere til velstanden. I 2013 udgjorde serviceeksporten 397 mia. kr., mens vareeksporten løb op i 620 mia. kr.

Dermed er vareeksportens værdi fortsat betydeligt større end serviceeksportens, jf. figur 4. Når man taler eksportarbejdspladser i service, så er disse i overvejende grad koblet til vareeksporten.

Der er i høj samhandel og samspil sektorerne imellem

Vareeksport og serviceeksport er begge vigtige drivere for private arbejdspladser

Figur 4

Vare- og serviceeksportens andele af BNP i udvalgte år

Kilde: Dansk Erhverv pba. Danmarks Statistik, Statistikbanken NAN1, NKN1, UHT02-03, og KONJ2Y/2M

Note: *2014 dækker data for 1. til 3. kvartal 2014.

Serviceeksporten er de senere år vokset lidt hurtigere end vareeksporten, og når det gælder eksportbårne arbejdspladser herhjemme, så betyder servicevirksomhedernes input i industrivirksomhederne, at der i vareeksporten er en høj grad af service involveret, og det er også det, som afspejles i de mange eksportarbejdspladser i private servicevirksomheder.

Eksportarbejdspladser i private servicevirksomheder er i høj grad koblet til vareeksport

Figur 5:

Eksempler på serviceeksport

Søtransport	Kommunikationstjenester	Audiovisuelle tjenester
Rejser	Royalties og licenser	Data- og informationstjenester
Bygge- og anlægstjenester	Lufttransport	Engros-eksport

Direkte og indirekte eksportarbejdspladser

Som vist i figur 1 er der markant flere eksportarbejdspladser i servicevirksomhederne end i andre sektorer, når man sammentæller de *direkte* og de *indirekte*. Direkte eksportarbejdspladser er en arbejdsplads skabt på basis af en virksomheds, en branches eller en sektors egen eksport. En indirekte eksportarbejdsplads refererer til en arbejdsplads, som er opstået på basis af leverancer til andre erhverv, som eksporterer.

Direkte eksportarbejdspladser

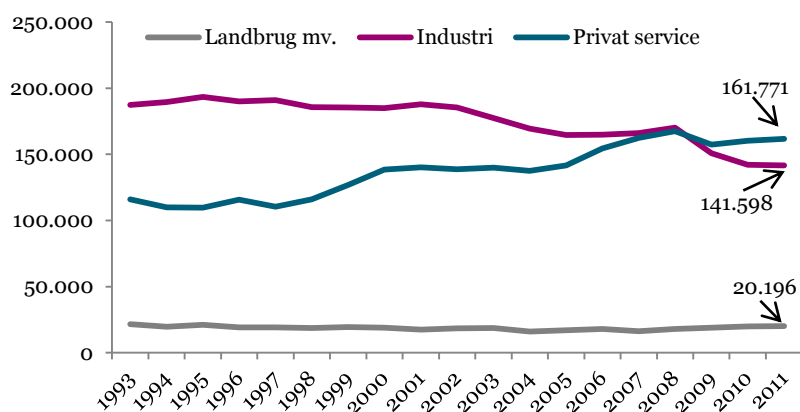
Hvis man alene ser på de *direkte* eksportarbejdspladser, altså arbejdspladser, der kan henføres til sektorens egen eksport, overstiger arbejdspladserne i servicesektoren i dag alle andre af erhvervslivets sektorer, jf. figur 6.

Serviceerhvervene havde i 2011 161.771 direkte eksportarbejdspladser, mens der i industrien var 141.598 og 20.196 i landbrug mv. For mange er dette overraskende, men ikke desto mindre virkeligheden. Private eksporterende servicevirksomheder er årsag til rigtig mange arbejdspladser herhjemme – arbejdspladser som ikke (endnu) kan udskiftes med traditionel kapital eller flyttes ud af landet.

Serviceerhvervene eksporterer og skaber selv arbejdspladser

Figur 6

Udvikling i antallet af direkte eksportarbejdspladser



Kilde: Danmarks Statistik, særudtræk på basis af national regnskabs input-output tabeller.

Note: Grundet hovedrevision af Nationalregnskabet i 2014 er beskæftigelsen (jobs) i industri nedjusteret mere end service, og derfor øges forskellen i antallet af eksportarbejdspladser ift. tidligere opgørelser.

Fra 2008 og frem er der sket en forholdsvis kraftig reduktion i industriens eksportarbejdspladser, bl.a. som følge af det voldsomme tilbageslag i dansk og international økonomi, der accelererede udflytning og nedlukning af industriarbejdspladser herhjemme.

Krisen eskalerede overgangen fra industri til servicearbejdspladser

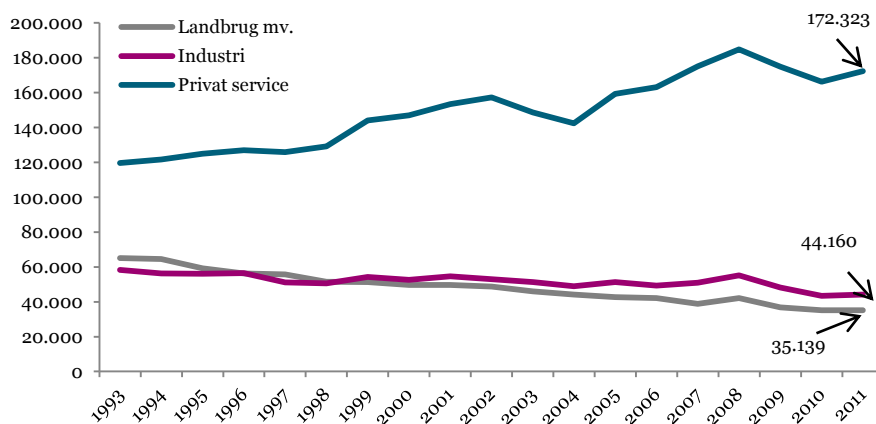
Siden bunden i 2011 har antallet af direkte eksportarbejdspladser i servicesektoren været i fremgang igen, og generelt skyldes fremgangen i beskæftigelsen fra 2013-2014 en fremgang i antallet af beskæftigede i private servicevirksomheder.

Indirekte eksportarbejdspladser

De indirekte eksportarbejdspladser udgør 52 pct. (svarende til 172.323) af det samlede antal eksportarbejdspladser i serviceerhvervene. I hhv. industri og landbrug mv. udgør de indirekte eksportarbejdspladser 24 pct. og 64 pct. af det samlede antal.

Figur 7

Fordeling af indirekte eksportarbejdspladser



Kilde: Danmarks Statistik, særudtræk på basis af national regnskabets input-output tabeller.

Note: Se slutnote i for mere metodeinformation.

De mange indirekte eksportarbejdspladser i især landbruget og i serviceerhvervene er bl.a. et udtryk for stor samhandel mellem danske virksomheder, og at sektorerne i høj grad er fælles om at løfte såvel service- som vareeksporten.

Søtransport udgør meget af serviceeksportens værdi

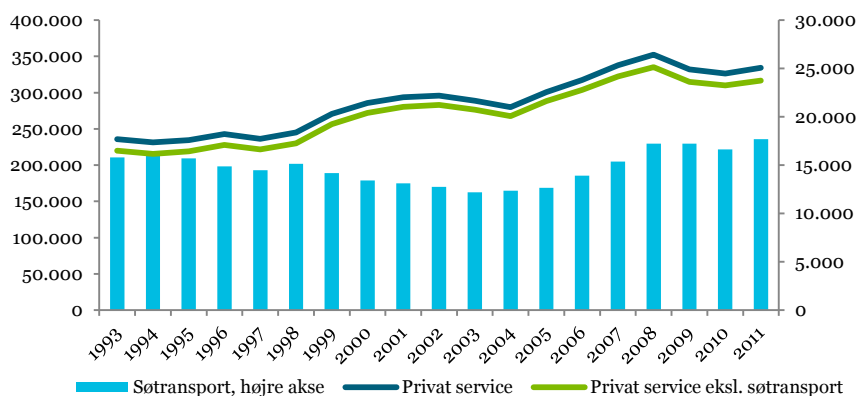
Søtransport udgør næsten halvdelen af den samlede serviceeksports værdi, og derfor er det interessant også at se på, hvor meget søtransporten betyder for eksportarbejdspladserne.

Figur 8 viser udviklingen i hhv. servicesektorens direkte og indirekte eksportarbejdspladser, når bidraget fra søtransporten er taget ud. Søtransportens eksportarbejdspladser er i 2011 på ca. 17.700, som næsten udelukkende er direkte eksportarbejdspladser. Dermed ændrer søtransporten ikke meget på den overordnede sektormæssige fordeling af eksportbårne arbejdspladser.

Der er størst andel indirekte eksportarbejdspladser i landbruget

Søtransport udgør stor værdi for serviceeksporten, men der er relativt få beskæftigede

Figur 8

Antal eksportarbejdspladser i privat service og søtransport

Kilde: Danmarks Statistik, særudtræk på basis af nationalregnskabets input-output tabeller.

Note: Se slutnote i for mere metodeinformation.

Servicebrancher med flest eksportarbejdspladser

I figur 9 vises en oversigt over antallet af arbejdspladser i forskellige dele af servicesektoren. Virksomheder kategoriseret i engros er langt de største skabere af eksportarbejdspladser, efterfulgt af fragtvognmænd samt skibsfarten. Samtidig ses, at der er sket markante stigninger i eksportarbejdspladser relateret til it-konsulenter og virksomhedskonsulentarbejde.

Engroshandleren er den største skaber af eksportarbejdspladserne i service

Figur 9

Udvikling og niveau i eksportarbejdspladser i de forskellige serviceerhverv

	1995		2011		Ændring i pct. 1995-2011	
	Direkte	I alt	Direkte	I alt	Direkte	I alt
Engrosvirksomheder	42.567	71.327	72.977	96.358	71,4%	35,1%
Fragtvognmænd mv.	11.725	20.424	9.646	20.138	-17,7%	-1,4%
Skibsfart	14.225	15.693	17.007	17.676	19,6%	12,6%
Arkitekter og rådgivende ingeniører	9.775	12.523	9.734	15.837	-0,4%	26,5%
Spedition og logistik	4.114	10.508	6.205	15.447	50,8%	47,0%
It-konsulenter mv.	2.304	4.738	6.789	15.194	194,7%	220,7%
Virksomhedskonsulenter	562	1.614	4.840	11.973	760,7%	641,8%
Andre	24.349	97.788	34.574	141.470	42,0%	44,7%
Privat service total	109.622	234.616	161.771	334.094	47,6%	42,4%

Kilde: Danmarks Statistik, særudtræk på basis af national regnskabets input-output tabeller.

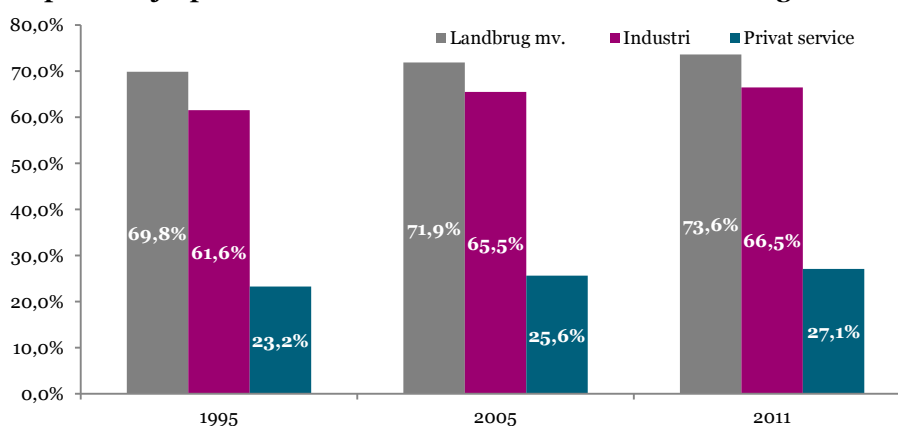
Engrosandel er typisk forbundet med eksport af både varer og services, men tæller med i varehandlen

Eksportarbejdspladsernes andel af sektorens samlede beskæftigelse

Selvom antallet af eksportarbejdspladser i servicesektoren er højt, så er eksportintensiteten og eksportarbejdspladsernes andel af den samlede beskæftigelse fortsat noget lavere end i industri og landbrug mv.

Figur 10

Eksportarbejdspladsernes andel af sektorens samlede beskæftigelse



Kilde: Danmarks Statistik, særudtræk på basis af national regnskabets input-output tabeller.

Et halvt århundrede med faldende industribeskæftigelse viser, at industrien ikke længere driver beskæftigelsen. Industri og landbrug er fortsat vigtige sektorer, men det er ikke der, hvor de danske arbejdspladser er.

Erhvervslivets sektorer har dog stadig stor gavn af hinanden. Det centrale er, at eksport af services via direkte og indirekte kanaler er en meget stor jobskaber herhjemme, og at servicevirksomheder eksporterer og i høj grad er konkurrenceudsatte. På denne måde foregår der faktisk en sammensmeltning af sektorerne, hvor adskillelsen af, hvad virksomhederne i de enkelte sektorer beskæftiger sig med ikke længere er så tydelig.

Vi har fået ét erhvervsliv, og eksport er ikke længere kun noget, der udelukkende skabes på fabrikker, og det bør erhvervspolitikken indrettes efter.

Landbrug og industri har høje andele beskæftigelsen forbundet med eksport

Der er ét erhvervsliv – private servicevirksomheder er også konkurrenceudsatte

▼ OM DENNE UDGAVE

"Der er mange, rigtig mange, eksportarbejdspladser i service" er 3. nummer af Dansk Erhvervs Perspektiv i 2015. Redaktionen er afsluttet den 9/2.

▼ OM DANSK ERHVERVS PERSPEKTIV

Dansk Erhvervs Perspektiv er Dansk Erhvervs analysepublikation, der sætter fokus på aktuelle problemstillinger og giver baggrund og perspektiv på samfundsmæssige problemstillinger. Dansk Erhvervs Perspektiv udkommer ca. 25 gange årligt og henvender sig til beslutningstagere og meningsdannere på alle niveauer. Det er tilladt at citere fra Dansk Erhvervs Perspektiv med tydelig kildeangivelse og med henvisning til Dansk Erhverv.

▼ ISSN-NR.: 1904-7894

Dansk Erhvervs Perspektiv indgår i det nationale center for registrering af danske periodika, ISSN Danmark, med titlen "Dansk Erhvervs perspektiv: Analyse, økonomi og baggrund (online)"

▼ KVALITETSSIKRING

Troværdigheden af tal og analyser fra Dansk Erhverv er afgørende, og alle analyser og beregninger gennemgår en kvalitetssikring. Denne analyse er offentlig tilgængelig via Dansk Erhvervs hjemmeside. Skulle der beklageligvis og trods grundig kvalitetssikring forefindes fejl i analysen, vil disse blive rettet hurtigst muligt og den rettede version lagt på nettet.

▼ KONTAKT

Henvendelser angående analysens konklusioner kan ske til chefkonsulent Mira Lie Nielsen på mln@danskerhverv.dk eller tlf. 3374 6506.

▼ REDAKTION

Analysechef Geert Laier Christensen (ansv.), cand. scient. pol.; skattepolitisk chef Jacob Ravn, cand. jur.; cheføkonom Michael H.J. Stæhr, Ph.D., cand. scient. oecon.; chefkonsulent Mira Lie Nielsen, cand. oecon.; analysekonsulent Malthe Mikkøl Munkøe, cand. scient. pol., MA, MA og økonom Andreas Kildegaard Pedersen, cand. polit.

▼ NOTER

ⁱ Beregningen af eksportarbejdspladser er foretaget af Danmarks Statistik på basis af nationalregnskabs input-output tabeller. Input-output tabellerne viser i pengeværdi, hvorledes varer og tjenester har bevæget sig mellem udbydere. Udbydere udgøres bl.a. af erhvervene og import, mens efterspørgere bl.a. udgøres af erhvervene og de endelige efterspørgsler som privat forbrug, og eksport. På baggrund af særlige antagelser beregnes de direkte og indirekte konsekvenser af ændringer i de endelige efterspørgsler. Særkørslen, der ligger til grund for analysens konklusioner, belyser udviklingen i antallet af eksportarbejdspladser opdelt på forskellige brancher og består af 2 dele – en 1. runde effekt, der angiver antallet af arbejdspladser, der kan henføres til branchens egen eksport, samt 2. runde effekter, der angiver antallet af arbejdspladser, der følger en branches leverancer til andres branchers eksport. Figuren viser udviklingen i antallet af arbejdspladser, der kan henføres til hhv. antallet af arbejdspladser (direkte), der kommer fra erhvervens egen eksport samt antallet af arbejdspladser (indirekte), der skabes som følge af leverancer til andre erhvervs eksport.

ⁱⁱ Privat service inkluderer søtransport, som i kroner og øre udgør ca. halvdelen af den samlede serviceeksport fra Danmark. Søtransporten leverer kun en mindre andel, 17.767 ud af 334.094, af de danske eksportarbejdspladser i service.

ⁱⁱⁱ Beskæftigelsesudviklingen i de respektive sektorer korrelerer næsten perfekt med udviklingen i eksportarbejdspladser. Der er dog fortsat tale om en fremskrivning, som i sagens natur er mere usikker end faktisk udvikling.