

Pænt tempo ind i 4. kvartal

Nye tal fra A/S Storebælt viser, at der i oktober kørte 135.342 lastbiler over Storebælt. Korrigeret for månedlige sæsonudsving svarer det til en vækst på lidt over 0,5 pct. sammenlignet med september. Det er en smule højere vækst, end den gennemsnitlige månedlige stigning det seneste år. Dermed indikerer lastbilsindikatoren, at der fortsat er fremgang i den økonomiske aktivitet herhjemme.

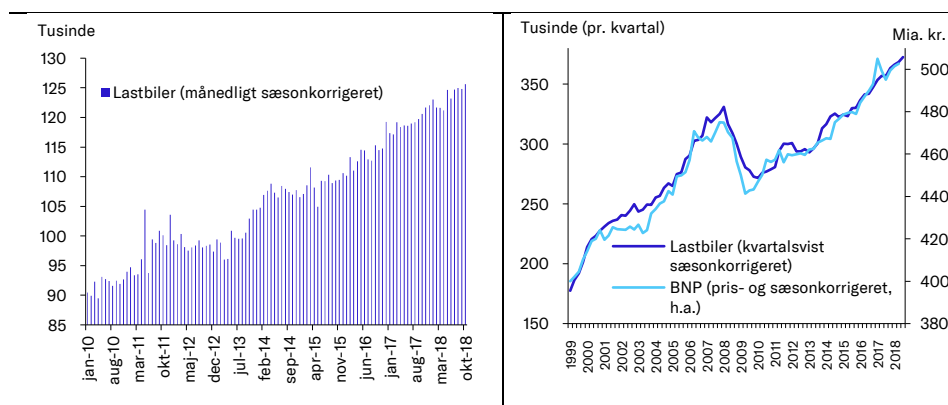
I faktiske tal kørte der i gennemsnit 182 lastbiler over Storebæltsbroen hver time i oktober. Det svarer til en lastbilspassage hvert 20 sekund. Det er 13 lastbiler flere i timen sammenlignet med oktober sidste år – eller hvad der svarer til en vækst på 8 pct.

Flere indikatorer peger i retning af lavere BNP-vækst i år sammenlignet med 2017. Det private forbrug har indtil videre været den primære vækstmotor i år, mens eksportmotoren ikke rigtig er kommet i omdrejninger. Vi vurderer, at BNP-væksten i år kommer til at ligge i omegnen af 1 pct.¹ Isoleret set peger lastbilsindikatoren dog ikke i retning af lavere fart på opsvinget herhjemme.

Historisk set har udviklingen i lastbilstrafikken over Storebælt og den generelle økonomiske aktivitet i Danmark fulgt hinanden pænt. Den umiddelbare sammenhæng skal findes i, at når den økonomiske aktivitet stiger, så stiger behovet for at få fragtet varer, hvilket medfører, at der kommer flere lastbiler ud og køre på de danske veje.

Det er med andre ord et positivt tegn, at niveauet for lastbilstrafikken, generelt set, er højt i disse år. Lastbilsindikatoren pegede i en positiv retning igennem hele sidste år. Det stemte godt overens med, hvad andre økonomiske indikatorer viste – heriblandt i særdeleshed tallene for den danske beskæftigelse.

Figur 1: Lastbilerne indikerer fortsat økonomisk opsving



Kilde: A/S Storebælt og egne beregninger

Af: Jonas Meyer, økonom. November 2018

Om dette notat

Arbejdet med analysenotatet er afsluttet den 6. november 2018.

Om Dansk Erhvervs Analysenotater

Dansk Erhverv udarbejder løbende analyser, som samles i analysenotater. Ambitionen er at udgøre et kvalificeret og anvendeligt beslutningsgrundlag i forhold til væsentlige, aktuelle udfordringer på alle områder, som har betydning for dansk erhvervsliv og den samfundsøkonomiske udvikling. Det er tilladt at citere fra Dansk Erhvervs analysenotater med tydelig henvisning til Dansk Erhverv.

Kontakt

Henvendelser angående analysen kan ske til økonom Jonas Meyer på jsm@danskerhverv.dk eller tlf. 3374 6275

NOTER

¹ Vækstskønnet er ikke korrigeret for et enkeltstående patentsalg i 1. kvartal af 2017, som alene bidrog positivt til væksten sidste år med 0,4 pct.point. Korrigeret for dette patentsalg, vil Dansk Erhvervs skøn for BNP-væksten i år skulle opjusteres med tilsvarende 0,4 pct.point.