

Behov for at justere virksomhedspantet

Erhvervsvirksomheder har mulighed for at stille pant i forskellige aktivklasser som sikkerhed for eksempelvis et lån eller en kassekredit. Det er noget, især mindre og mellemstore virksomheder gør brug af, og i alt udstedes der årligt virksomhedspanter for et to-cifret milliardbeløb, i 2017 14,5 mia. kr.

Den nedenstående tabel opsummerer udstedelsen af virksomhedspanter i 2016 og 2017.

Som det ses, skete der en betydelig stigning i den samlede værdi, der blev udstedt virksomhedspanter for, på 18 pct. Desværre har det ikke været muligt at få data længere tilbage i tid for pantstørrelserne, så det er ikke muligt at afgøre, om det er et mere eller mindre tilfældigt udsving, eller ordningen vokser i udbredelse. Vi kan dog konstatere, at antallet af virksomheder, der har benyttet ordningen, har været omtrent konstant over de to år, på lidt under 4.000 virksomhederⁱ.

Tabel 1: **Oversigt over udviklingen i udstedte virksomhedspanter, 2016-2017**

	2016	2017	Ændring
Beløb udstedt (kr.)	12.278.972.177	14.482.125.100	17,9%
Antal virksomhedspanter udstedt	4102	4056	-1,1%
Antal unikke virksomheder der har udstedt virksomhedspant*	3826	3761	-1,7%

Kilde: Dansk Erhverv på baggrund af tal for Tinglysningsretten

*Idet nogle virksomheder har udstedt særskilte virksomhedspanter i flere forskellige aktivklasser i de viste år, er antallet af udstedte virksomhedspanter højere end antallet af virksomheder, der har udstedt virksomhedspanter

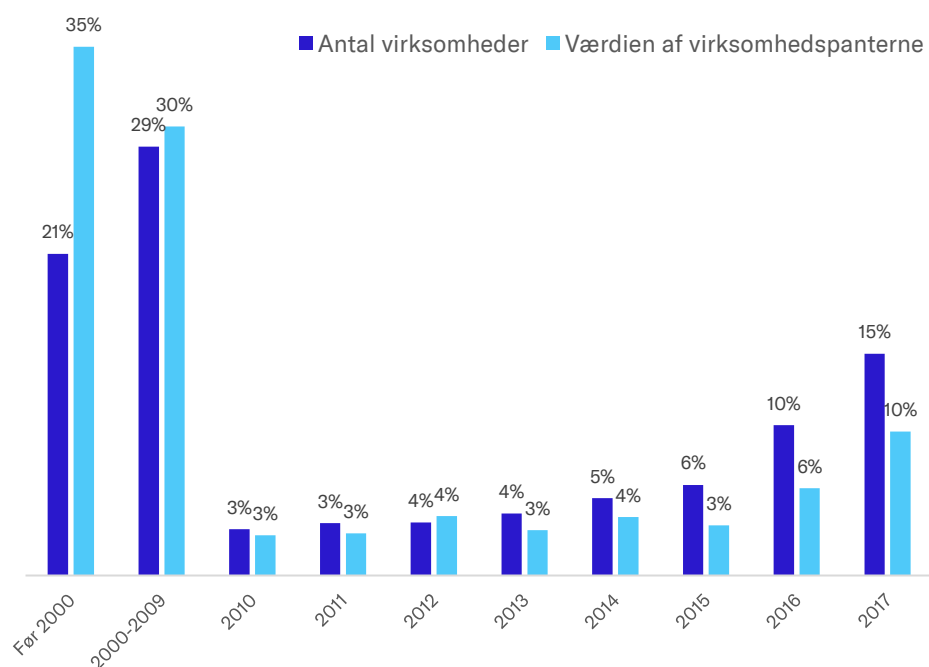
I 2017 blev der udstedt virksomhedspanter for i alt 14,5 mia. kr. Ordningen blev benyttet af 3761 forskellige virksomheder

Af: chefkonsulent Malthe Munkøe og advokat Kristian Aagaard Bach Mortensen. Udgivelsestidspunkt: maj 2018

Virksomhedspantet flittigt anvendt af nye virksomheder

Virksomhedspantet bruges især af nye iværksættere. Eksempelvis var sammenlagt knap en tredjedel af de virksomheder, der benyttede virksomhedspantet i 2017, grundlagt i 2015 eller senere, dvs. højst tre år gamle. Det er en meget høj andel nyregistrerede virksomheder.

Figur 1: **Fordelingen af virksomhedspanter udstedt i 2017 ud fra virksomhedens etableringsår**



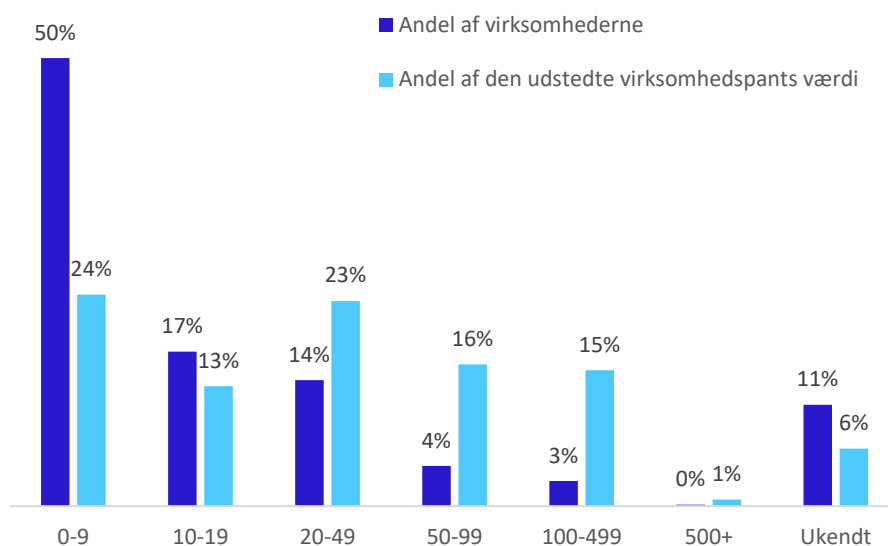
Kilde: Dansk Erhverv på baggrund af tal for Tinglysningsretten

Omkring en tredjedel af de virksomheder, der benyttede virksomhedspant i 2017, var etableret i 2015 eller senere

Mange smv'er udsteder virksomhedspant

Halvdelen af virksomhederne, der udstedte virksomhedspant i 2017, havde under 10 ansatte. Kun 3 pct. havde 100 ansatte eller flere. Selv i betragtning af, at langt de fleste (ca. 90 pct.) af alle virksomheder er mindre med under 10 ansatte er det markant, at virksomhedspantet især bruges af smv-segmentet.

Figur 2: **Fordelingen af udstedte virksomhedspanter ud fra virksomhedens størrelse (antal medarbejdere), 2017**



Kilde: Dansk Erhverv på baggrund af tal fra Tinglysningstretten

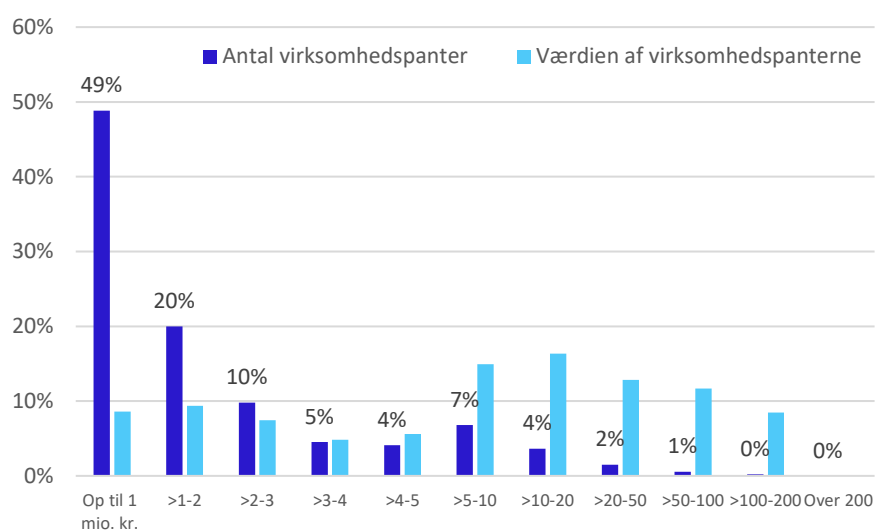
Anm.: At en del virksomheder har "ukendt" virksomhedsstørrelse kan afspejle forskellige ting i samkøringen mellem cvr-registret og tinglysningsoplysningerne, der resulterer i manglende oplysninger

Virksomhedspant bruges af rigtig mange små og mellemstore virksomheder

Virksomhedspanter er typisk små

Virksomhedspanter har typisk en relativt lav værdi, knap halvdelen således under 1 mio. kr. Det kan afspejle en række ting, herunder at mange af virksomhederne som nævnt ovenfor er smv'er. Der er dog også et lille antal temmelig store udstedte panter. Selvom meget få af panterne har en værdi over 100 mio. kr. som vist i figuren, er det dog næsten en tiendedel af den samlede værdi af de udstedte virksomhedspanter som i 2017 blev udgjort af panter med en værdi på over 100 mio. kr. (ej vist direkte i figuren).

Figur 3: **Fordelingen af udstedte virksomhedspanter ud fra pantets størrelse (i mio. kr.), 2017**



De fleste virksomhedspanter er små, men 8 pct. af den samlede værdi udgøres dog af panter på over 100 mio. kr.

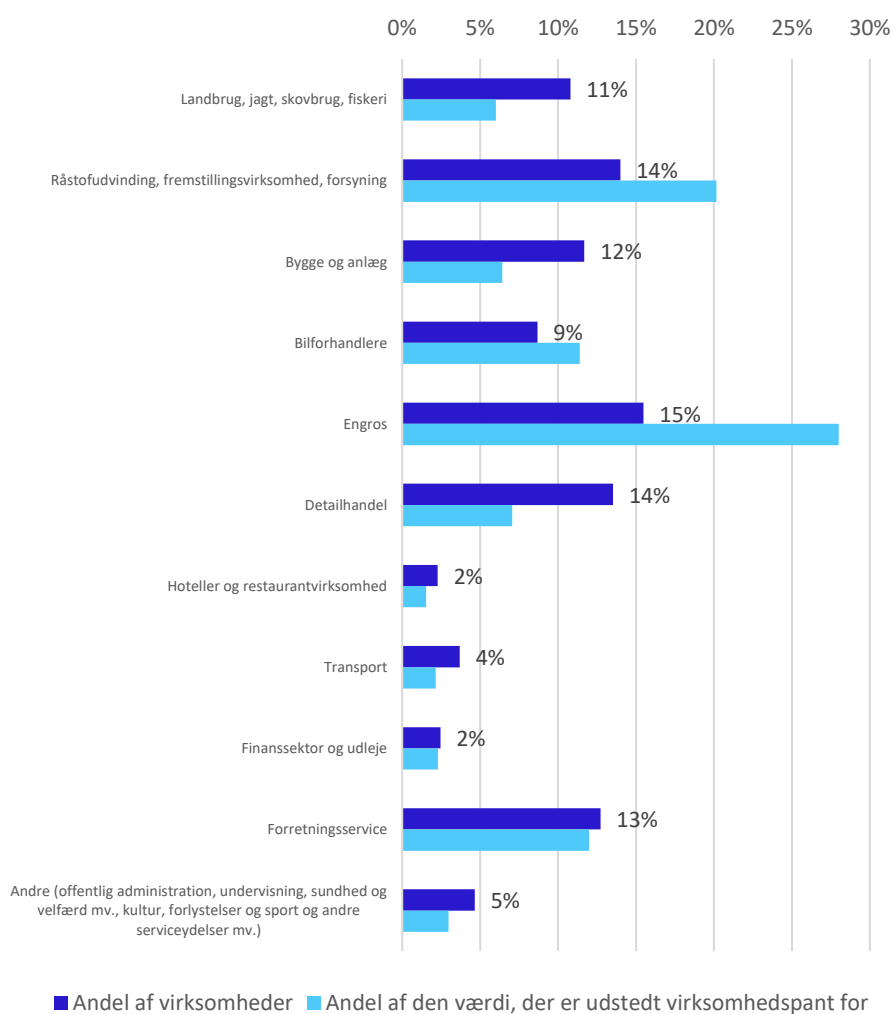
Kilde: Dansk Erhverv på baggrund af tal fra Tinglysningsretten

Branchefordeling

Virksomhedspantet anvendes i mange brancher som vist i figuren nedenfor.

Virksomhedspanter benyttes i alle brancher

Figur 4: **Fordelingen af udstedte virksomhedspanter ud fra pantets størrelse (i mio. kr.), 2017**



Kilde: Dansk Erhverv på baggrund af tal fra Tinglysningsretten

Virksomhedspantet er populært i Midtjylland og Syddanmark

Ser man på geografi er virksomhedspantet tilsyneladende især populært i Midtjylland og Syddanmark. Faktisk er omkring hvert tredje pant udstedt i Midtjylland, mod blot hvert femte i Hovedstaden. Det er bemærkelsesværdigt, da det til sammenligning blot er 20 pct. af alle firmaer, der ligger i Region Syddanmark og 23 pct. i Region Midtjylland.

Tabel 2: **Oversigt over udviklingen i udstedte virksomhedspanter, 2016-2017**

	Andel af virksomhederne	Andel af værdi af udstedte virksomhedspanter
Region Hovedstaden	21%	23%
Region Sjælland	12%	8%
Region Syddanmark	25%	26%
Region Midtjylland	31%	33%
Region Nordjylland	12%	10%

Kilde: Dansk Erhverv på baggrund af tal fra Tinglysningsretten

Sådan har vi gjort

- Vi har fået adgang til opgørelser over udstedte virksomhedspanter fra Tinglysningsretten for 2016 og 2017
- Disse er krydset på cvr nummer med udtræk fra cvr-registret
- I opgørelsen i tabel 1, hvor vi ser på den samlede sum af de udstedte virksomhedspanter, indgår alle udstedte panter. Et lille antal udstedte panter kunne ikke krydses med en virksomhed i cvr-registret, formentlig på grund af ændret eller fejlagtigt indført cvr-nummer i Tinglysningsrettens opgørelse eller lignende forhold. I de efterfølgende figurer og tabeller er der kun taget udgangspunkt i de virksomheder, der kunne matches, hvilket altså er langt hovedparten, hvorfor dette ikke vurderes at være kilde til usikkerhed i noget væsentligt omfang.

Behov for at justere virksomhedspantet

Dansk Erhverv anbefaler, at virksomhedspanteordningen justeres.

Først og fremmest skal fodringer (på lige fod med andre aktivtyper) løbende kunne udskilles fra virksomhedspantet som led i regelmæssig drift af virksomheden.

Utilsigtede konsekvenser

Den nuværende lovgivning er utidssvarende i lyset af de mange alternative finansieringsformer til traditionel finansiering via en bank, der har set dagens lys.

En utilsigtet konsekvens ved ordningen er, at adgangen til alternativ finansiering er blevet ufleksibel, fordi banken sidder på alle aktiver i virksomheden, og finansieringen derfor fuldt og helt er overladt til banken.

I praksis rammer dette især virksomheder, der ønsker at realisere vækstplaner, virksomheder med store konjunkturudsving samt underleverandører, der fanges i en likviditetsklemme på grund af lange betalingsfrister hos deres kunder. Endelig kan virksomhedspantet opleves som en barriere for rekonstruktion af nødlidende virksomheder.

Beskrivelse af virksomhedspantet

- Reglerne om virksomhedspant blev indført i 2006.
- Formålet var at styrke særligt små og mellemstore erhvervsvirksomheders finansieringsmuligheder.
- Med reglerne kan en virksomhed stille et "flydende pant" i de til enhver tid værende aktiver inden for otte aktivtyper, herunder fordringer fra salg af varer og tjenesteydelser, råvarer, besætning og driftsinventar.
- De pantsatte aktiver kan udskilles, f.eks. sælges, som led i den almindelige drift af virksomheden. Samtidig vil nye aktiver, der erhverves af virksomheden, og som er omfattet af de pantsatte aktivtyper, automatisk blive grebet af pantet.
- Fordringer er som eneste aktivtype undtaget fra denne mulighed.

Om dette notat

Arbejdet med analysenotatet er afsluttet den 22. marts 2018

Om Dansk Erhvervs Analysenotater

Dansk Erhverv udarbejder løbende analyser, som samles i analysenotater. Ambitionen er at udgøre et kvalificeret og anvendeligt beslutningsgrundlag i forhold til væsentlige, aktuelle udfordringer på alle områder, som har betydning for dansk erhvervsliv og den samfundsøkonomiske udvikling. Det er tilladt at citere fra Dansk Erhvervs analysenotater med tydelig henvisning til Dansk Erhverv.

Kontakt

Henvendelser angående analysen kan ske til chefkonsulent Malthe Munkøe på mmm@danskerhverv.dk eller tlf. 3374 6510.

Henvendelser angående virksomhedspantet kan ske til advokat Kristian Aagaard Bach Mortensen kbm@danskerhverv.dk eller tlf. 3374 6731.

NOTER

¹ Der findes desuden offentligt tilgængelige tal for antal udstedte pant (ikke beløb), som med visse udsving ser ud til at være nogenlunde stabilt over det seneste årti