

# Hver tredje eksportvirksomhed: mangel på arbejdskraft bremser eksportsalget

Blandt Dansk Erhvervs medlemmer, der har eksportsalg, oplever hver tredje, at mangel på arbejdskraft er en væsentlig barriere for, at de kan øge deres eksport yderligere. Det er resultatet af en medlemsundersøgelse blandt 212 virksomheder med eksport gennemført i september 2018.

Den danske og internationale økonomi er inde i et opsving, og vi ser relativt pæne vækstrater i vores vigtigste samhandelspartner-lande. Betingelserne burde altså være til stede for, at vi kan øge eksporten, men i stedet har eksportudviklingen været negativ i 1. og 2. kvartal 2018. Når vi ikke formår at øge vores eksport trods de gunstige betingelser skyldes det givetvis blandt andet udfordringerne med mangel på arbejdskraft i erhvervslivet.

Med andre ord er potentialet der til, at vi kan opnå et større salg til kunder i udlandet, men på grund af de voksende problemer med mangel på arbejdskraft formår vi ikke at gribe dem. Derved går vi desværre glip af vigtige vækstmuligheder.

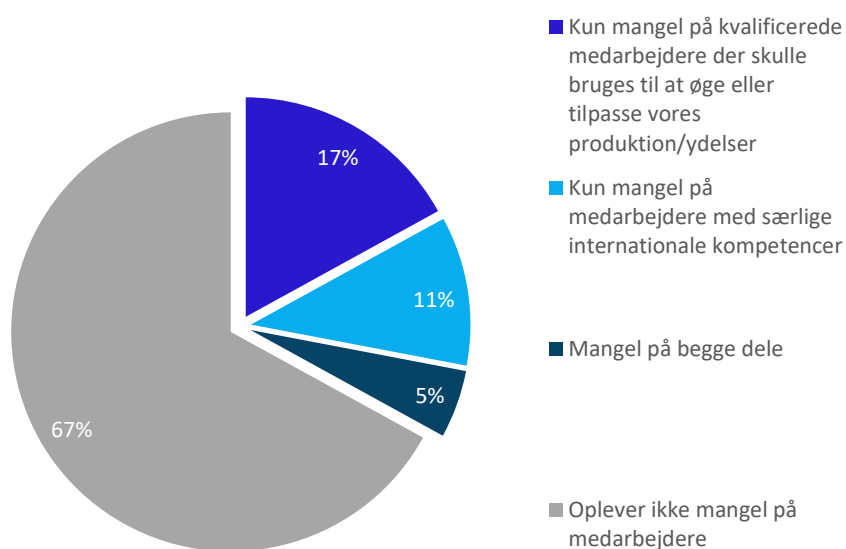
Det er derfor afgørende, at man politisk gennemfører tiltag, som styrker erhvervslivets adgang til arbejdskraft, så vi ikke forspilder mulighederne for at udnytte de gunstige potentialer der er på eksportmarkederne.

Af: Jakob Kæstel Madsen, Analysekonsulent. Udgivelsestidspunkt: september 2018

## Hver tredje eksportvirksomhed mangler arbejdskraft

Mangel på arbejdskraft er blevet en alvorlig hæmsko for mange danske eksportvirksomheder. Som vist i den nedenstående figur er det hver tredje eksportvirksomhed som oplever, at mangel på kvalificerede arbejdskraft udgør en væsentlig barriere for at øge deres eksportsalg. Dette dækker som vist over, at 17 pct. har svært ved at rekruttere de kvalificerede medarbejdere der skulle bruges til at øge eller tilpasse deres produktion eller ydelser for at kunne øge salget, og 11 pct. mangler medarbejdere med særlige internationale kompetencer, der ville være nødvendige for at øge eksportsalget.

Figur 1: **Andelen af eksportvirksomhederne som oplever mangel på arbejdskraft som en væsentlig barriere for deres eksport**



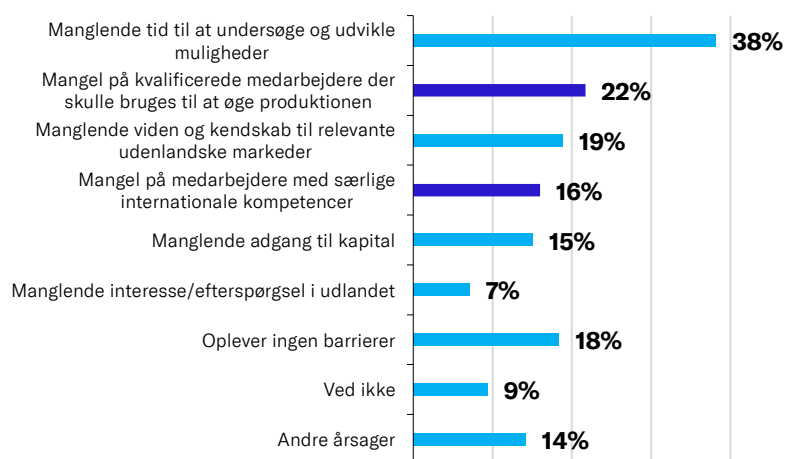
**Kilde:** Dansk Erhvervs medlemsundersøgelse, september 2018

**Note:** n = 212.

Der er stillet spørgsmålet: "Når du ser på mulighederne for at få salg til udlandet eller forøge din virksomheds-eksport, oplever du så noget af følgende som væsentlige barrierer?"

Virksomhederne i Dansk Erhvervs medlemsundersøgelse blev bedt om at angive hvilke barrierer de oplevede for at etablere eller øge deres eksport. Svarene er kun vist for dem, som i dag har eksport. Som vist er der en række barrierer. Udover mangel på arbejdskraft som allerede vist i figur 1 ovenfor så er vurderingen, at manglende tid til at undersøge mulighederne og manglende viden og kendskab til relevante udenlandske markeder er vigtige barrierer. Dette kan i en vis forstand afspejle en mangel på arbejdskraft, eller i hvert fald nogle barrierer, som man kunne adressere ved at ansætte flere medarbejdere med de rette kompetencer, som kunne arbejde med at danne sig et overblik og få mere viden om mulighederne for at styrke eksportsalget.

Figur 2: **Når du ser på mulighederne for at få salg til udlandet eller forøge din virksomhedseksport, oplever du så noget af følgende som væsentlige barrierer?**

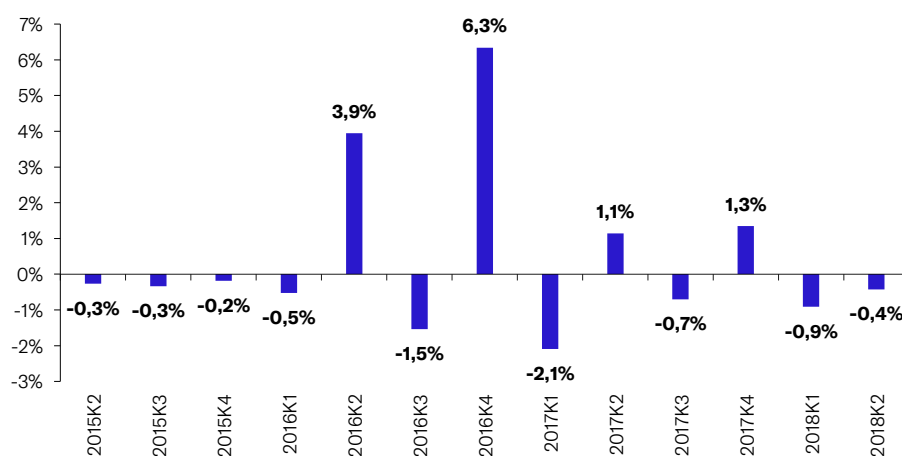


**Kilde:** Dansk Erhvervs medlemsundersøgelse, september 2018

**Note:** n = 212. Det har været muligt at opgive flere svar, så figuren summer ikke til 100 pct.

Eksporten har i årets første halvår bidraget negativt til BNP-væksten i Danmark. Den økonomiske vækst i verdensøkonomien såvel som hos vores vigtigste handelspartnere i Europa og USA har været pæn, så der burde være et fornuftigt udgangspunkt for at øge den danske eksport. Den svage eksportudvikling kan have flere forklaringer (og afspejler også fx valutaudsving), men det er nærliggende, at voksende arbejdskraftmangel er en vigtig årsag.

Figur 3: **Udvikling af dansk eksport, sæsonkorrigeret kvartalsvis vækst**



**Kilde:** Egne beregninger på baggrund af Danmarks Statistik

**Note:** Vækstraten er udregnet i faste priser og på baggrund af kvartalet forinden. Der er korrigeret for et ekstraordinært patentsalg i 2017K1

**Om dette notat**

Arbejdet med analysenotatet er afsluttet den 21. september.

**Om Dansk Erhvervs Analysenotater**

Dansk Erhverv udarbejder løbende analyser, som samles i analysenotater. Ambitionen er at udgøre et kvalificeret og anvendeligt beslutningsgrundlag i forhold til væsentlige, aktuelle udfordringer på alle områder, som har betydning for dansk erhvervsliv og den samfundsøkonomiske udvikling. Det er tilladt at citere fra Dansk Erhvervs analysenotater med tydelig henvisning til Dansk Erhverv.

**Kontakt**

Henvendelser angående analysen kan ske til analysekonsulent Jakob Kæstel Madsen på [jkm@danskerhverv.dk](mailto:jkm@danskerhverv.dk) eller tlf. 3374 6079.