

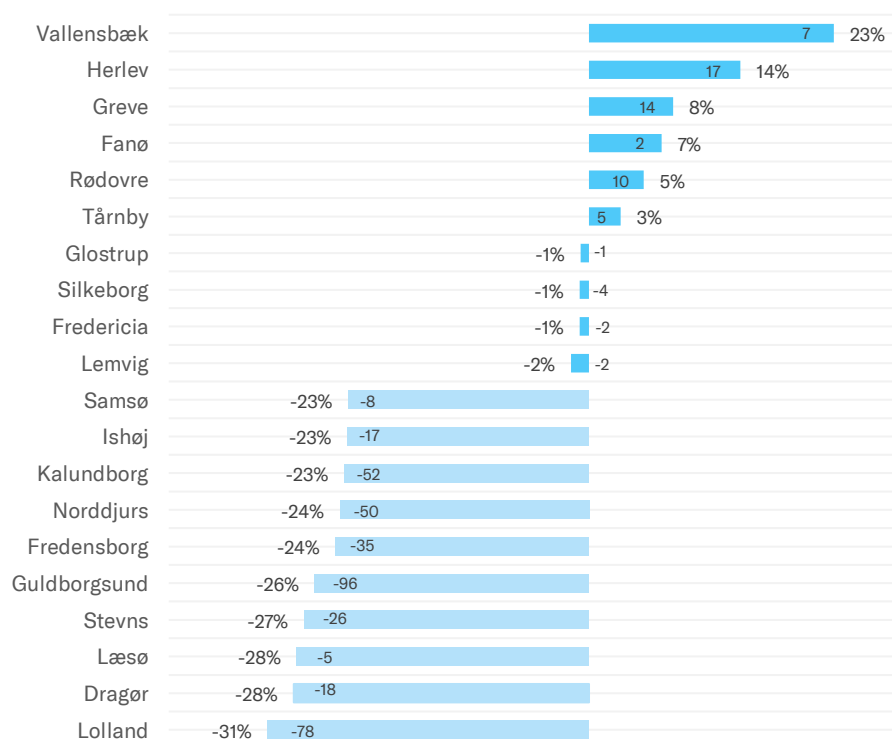
Detailhandels-arbejdssteder

Der er sket en væsentlig ændring i antallet af butikker i landets kommuner de senere år, men udviklingen har været temmelig ujævn. Hvis vi ser på yderpunkterne, dvs. de kommuner hvor udviklingen har været mest positiv og mest negativ, fremkommer nedenstående billede. Faldet har været størst i Lolland kommune på 31 pct. (78 butikker), og udviklingen har været mest positiv i Vallensbæk med en stigning på 23 pct. (7 butikker).

Antallet af butikker har ændret sig meget fra 2008 til 2016 i landets kommuner.

Størst fald i Lolland kommune med nedgang på 31 pct. Mest positive udvikling i Vallensbæk med stigning på 23 pct.

Figur 1: **Ændring i antallet af detail-arbejdssteder fra 2008 til 2016 i de kommuner, hvor der har været størst stigning/mindst fald og størst fald (top 10 bund 10). Procentvis ændring og ændring i absolut antal arbejdssteder**



Kilde: Dansk Erhverv på baggrund af Danmarks Statistik

Af: Malthe Munkøe, analysechef. Udgivelsestidspunkt: juli 2018

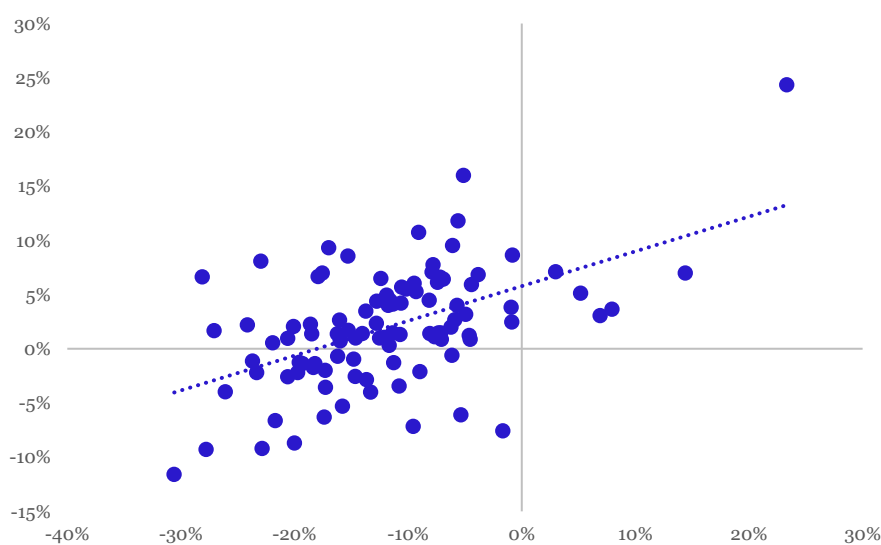
På landsplan er der fra 2008 til 2016 forsvundet ca. 3.000 detail-arbejdssteder (hvilket i det store og hele svarer til butikker), hvilket indebærer en nedgang på 10,6 pct. Der er dog som nævnt stor forskel på hvordan udviklingen har været imellem landets kommuner. I langt de fleste af landets 98 kommuner er der sket en nedgang, men i 6 kommuner, Vallensbæk, Herlev, Greve, Fanø, Rødovre og Tårnby, er der faktisk sket en fremgang. Det er vist i tabel 1 på næste side.

Det kan være nyttigt at sætte tallene i relation til den generelle befolkningsudvikling, hvilket er gjort i figur 2 nedenfor overordnet set, og med de præcise værdier for hver kommune gengivet i tabel 2 yderligere nedenfor. Som det ses har nogle brudt trenden; fx Herlev øget antallet af butikker med ca. 14 pct. mens indbyggertallet blot er steget 7 pct. Rødovre har haft en stigning i indbyggertal såvel som antal detail-arbejdssteder på ca. 5 pct. Derimod er indbyggertallet steget 2 pct. i Fredensborg kommune, mens antallet af detailarbejdssteder er faldet 24 pct., og i Guldborgsund er faldet i butikker på 26 pct., mens indbyggertallet er faldet langt mindre, 4 pct.

Tilbagegang i antal butikker i 92 kommuner, fremgang i 6 kommuner

Tilbagegang på 10,6 pct. på landsplan i antallet af butikker, men med store forskelle imellem kommunerne

Figur 2: **Sammenhænge mellem ændringen i antallet af detail-arbejdssteder (førsteakse) og indbyggertal (andenakse) fra 2008 til 2016 i kommunerne**



Kilde: Dansk Erhverv på baggrund af Danmarks Statistik

Tallene dækker formentlig blandt andet over, at mere handel er samlet i større varehuse og lignende, mens der er sket en nedgang i antallet af små kiosker og lokalkøbmænd. Tallene dækker altså ikke nødvendigvis over mindre handel, men denne handel lader til at have skiftet karakter.

Da tallene opgør det samlede antal detailhandelsarbejdssteder (praktisk taget lig antal butikker) i en kommune, indfanger de i sagens natur ikke den forskydning der sker internt i en kommune, hvor der erfaringsmæssigt kan være sket en bevægelse i retning af færre butikker i landområder og små bysamfund, og flere butikker i de større byområder i kommunen

Ligeledes bør det erindres, at dansk økonomi har været præget af en massiv tilbagegang under finanskrisen i den periode, der er vist mellem 2008 og 2016. Det har givetvis resulteret i et særligt højt antal butikslukninger igennem kriseårene.

Det bør i den forbindelse erindres, at der i samme tidsrum er sket en ikke uvæsentlig forskydning i både befolkningstal på landsplan og i de enkelte kommuner, og en nedgang i antal butikker i en kommune vil ofte skyldes et mindre befolkningsgrundlag.

Der er generelt nogle udfordringer med at indfange e-handel på en fornuftig måde i Danmarks Statistiks officielle tal, som er benyttet i analysen. Detail-arbejdssteder, som er rene eller overvejende e-handelsvirksomheder og derfor ikke nødvendigvis fremstår som en fysisk butik i klassisk forstand, indgår i tallene. Det vil sige at tallene faktisk i et mindre omfang kan underrepræsentere den udvikling, der har været i de fleste kommuner retning af færre (fysiske) butikker, der så at sige er synlige i gadebilledet. Fra 2008 til 2016 er der som beskrevet netto sket et fald på ca. 3.000 arbejdssteder på landsplan, men der er tilsvarende sket en stigning på 656 for antallet af arbejdssteder inden for den del af detailhandlen, som består af rene eller overvejende e-handelsfokuserede butikker.

Det har vi gjort

Vi har fået foretaget en særkørsel over antal arbejdssteder i Danmarks Statistik under branchekoden detailhandel. Denne er opdelt på alle 98 kommuner. Et arbejdssted kan i princippet også være fx lager eller administrativ kontorbygning, ligesom rene e-handelsbutikker, der ikke fremstår som fysiske butikker i gadebilledet, indgår. I praksis er de fleste arbejdssteder dog givet ved fysiske butikker, og derfor er det relevant at se på udviklingen over tid for hver kommune som udtryk for ændringer i butiksbilledet.

Tabel 1: Udviklingen i detailhandels-arbejdssteder, 2008-2016

Kommunenavn	2008	2009	2010	2011	2012	2013	2014	2015	2016	Ændring i antal fra 2008 til 2016	Procentvis ændring fra 2008 til 2016
Vallensbæk	30	30	30	28	29	34	32	32	37	+7	23,3%
Herlev	118	118	118	115	119	118	119	131	135	+17	14,4%
Greve	176	198	194	208	207	198	203	193	190	+14	8,0%
Fana	29	29	33	37	36	36	36	30	31	+2	6,9%
Redovre	193	185	194	211	198	203	208	200	203	+10	5,2%
Tårnby	167	167	172	176	166	169	162	164	172	+5	3,0%
Glostrup	124	127	122	125	119	121	121	125	123	-1	-0,8%
Silkeborg	432	423	423	420	416	406	398	414	428	-4	-0,9%
Fredericia	225	230	235	236	231	211	222	221	223	-2	-0,9%
Lemvig	120	121	120	120	119	118	121	113	118	-2	-1,7%
Roskilde	442	437	430	423	424	420	422	408	425	-17	-3,8%
Høje Taastrup	226	213	213	211	196	200	195	200	216	-10	-4,4%
Nyborg	132	131	124	133	130	130	122	121	126	-6	-4,5%
Søre	130	127	131	133	134	120	113	118	124	-6	-4,6%
Hersholm	162	160	158	162	152	143	158	158	154	-8	-4,9%
København	3446	3341	3338	3307	3254	3204	3175	3211	3269	-177	-5,1%
Tønder	205	196	196	195	200	185	181	183	194	-11	-5,4%
Fredrikssund	589	590	585	551	530	544	542	542	556	-33	-5,6%
Herning	422	426	430	424	413	410	411	404	398	-24	-5,7%
Lejre	68	68	70	71	73	66	57	61	64	-4	-5,9%
Vejle	541	532	526	536	526	520	492	491	508	-33	-6,1%
Nordtysn	114	116	119	108	106	104	112	103	107	-7	-6,1%
Næstved	417	403	418	414	405	391	389	398	391	-26	-6,2%
Odense	1001	976	969	944	961	937	899	906	932	-69	-6,9%
Slagelse	424	402	400	413	394	384	384	383	394	-30	-7,1%
Gribskov	210	214	207	216	208	201	201	198	195	-15	-7,1%
Furesø	139	129	129	127	117	126	122	118	129	-10	-7,2%
Thisted	168	168	165	151	161	145	145	147	155	-13	-7,5%
Skanderborg	229	235	237	242	233	235	219	200	212	-17	-7,4%
Holstebro	313	320	307	313	310	298	290	292	289	-24	-7,7%
Aalborg	962	931	943	940	966	913	882	872	887	-75	-7,8%
Lyngby-Taarbæk	368	362	362	366	357	359	353	326	339	-29	-7,9%
Hedensted	193	189	203	200	180	179	180	182	182	-16	-8,1%
Favrskov	184	178	197	194	195	171	161	162	169	-15	-8,2%
Ringkøbing-Skjern	301	300	294	292	281	288	267	265	274	-27	-9,0%
Århus	1543	1505	1520	1522	1480	1457	1440	1424	1403	-140	-9,1%
Allerød	86	81	83	87	89	83	80	79	78	-8	-9,3%
Bornholms Regionskommune	241	236	224	230	217	206	211	214	218	-23	-9,5%
Ringsted	190	188	191	182	178	171	174	175	172	-18	-9,5%
Egedal	118	122	123	119	126	122	121	107	106	-12	-10,2%
Kege	331	326	328	340	319	307	300	294	296	-35	-10,6%
Esbjerg	588	565	567	556	560	524	509	516	525	-63	-10,7%
Thisted	269	272	271	271	260	251	247	235	240	-29	-10,8%
Randers	494	478	464	465	454	447	440	444	438	-56	-11,3%
Jammerbugt	213	214	228	221	204	193	190	192	189	-24	-11,3%
Syddjurs	229	223	229	224	215	209	198	187	203	-26	-11,4%
Horsens	440	440	426	423	410	399	400	391	389	-51	-11,6%
Viborg	443	430	417	418	401	397	394	382	391	-52	-11,7%
Varde	266	254	254	256	252	242	233	229	235	-31	-11,7%
Solrød	84	70	65	68	67	74	73	65	74	-10	-11,9%
Kerteminde	91	89	94	94	93	87	79	78	80	-11	-12,1%
Kolding	508	496	469	482	471	460	458	450	445	-63	-12,4%
Albørslund	104	96	95	96	94	88	93	87	91	-13	-12,5%
Ballerup	203	200	203	200	201	194	192	170	177	-26	-12,8%
Brendby	94	95	84	85	89	85	83	86	82	-12	-12,8%
Frederikshavn	421	414	399	398	391	381	371	358	365	-56	-13,3%
Sønderborg	322	308	300	299	296	309	299	287	278	-44	-13,7%
Rudersdal	226	220	224	216	214	207	195	187	195	-31	-13,7%
Frederikssund	228	215	227	229	218	209	210	190	196	-32	-14,0%
Vejen	171	175	175	171	166	171	164	156	146	-25	-14,6%
Hjerring	382	389	383	362	345	328	332	336	326	-56	-14,7%
Odsherred	196	184	174	162	165	150	159	160	167	-29	-14,8%
Gladsaxe	242	218	212	204	217	211	202	208	205	-37	-15,3%
Midtelfart	190	178	177	173	166	166	158	164	161	-29	-15,3%
Struer	114	108	108	110	102	105	96	95	96	-18	-15,8%
Halsnæs	144	139	139	135	137	133	129	119	121	-23	-16,0%
Odder	106	100	102	100	95	91	101	96	89	-17	-16,0%
Thisted	253	261	257	244	243	231	218	216	212	-41	-16,2%
Robild	117	112	108	106	96	96	93	90	93	-19	-16,2%
Gentofte	424	410	402	408	398	380	365	362	352	-72	-17,0%
Skive	243	246	224	221	222	209	203	198	201	-42	-17,3%
Assens	208	189	194	192	175	174	175	177	172	-36	-17,3%
Ærø	46	47	43	41	42	38	36	35	33	-8	-17,4%
Hidovre	171	169	157	153	143	145	151	144	141	-30	-17,5%
Hillered	290	279	266	271	262	258	255	253	238	-52	-17,9%
Svendborg	324	306	285	294	288	284	285	262	265	-59	-18,2%
Vordingborg	267	253	246	241	236	230	227	210	218	-49	-18,4%
Holbæk	368	346	340	327	328	310	308	294	300	-68	-18,5%
Ikast-Brande	199	193	189	186	172	171	161	152	162	-37	-18,6%
Faaborg-Midtfyn	228	218	226	216	199	192	182	177	184	-44	-19,3%
Mariagerfjord	245	229	248	238	231	214	210	196	197	-48	-19,6%
Aabenraa	284	279	276	279	276	251	232	225	228	-56	-19,7%
Langsland	80	80	79	78	72	68	63	66	64	-16	-20,0%
Helsingør	403	376	356	345	335	342	356	325	322	-81	-20,1%
Vesthimmerlands	199	191	194	184	184	179	173	167	158	-41	-20,6%
Billund	136	132	140	127	129	120	113	116	108	-28	-20,6%
Morsø	129	122	116	114	114	106	97	101	101	-28	-21,7%
Faxe	178	163	161	151	143	133	135	134	139	-39	-21,9%
Samsø	35	33	32	31	29	25	29	30	27	-8	-22,9%
Isøhøj	74	80	79	77	74	71	65	59	57	-17	-23,0%
Kalundborg	223	208	200	202	194	182	179	171	171	-52	-23,3%
Norddjurs	211	207	210	194	183	173	169	155	161	-50	-23,7%
Fredensborg	145	136	131	133	132	136	115	120	110	-35	-24,1%
Guldborgsund	368	342	332	324	310	296	290	278	272	-96	-26,1%
Stevns	96	87	84	74	71	68	69	73	70	-26	-27,1%
Læse	18	16	16	16	16	11	12	13	13	-3	-27,8%
Dragør	64	62	67	61	55	51	47	47	46	-18	-28,1%
Lolland	255	245	233	227	226	205	196	189	177	-78	-30,6%
I alt	28699	27789	27698	27357	26624	26106	25632	25258	25225	-3034	-10,6%

Kilde: Dansk Erhverv på baggrund af Danmarks Statistik

Tabel 2: **Udviklingen i indbyggertal og detailhandels-arbejdssteder, 2008-2016**

	Ændring butikker	Ændring i indbyggertal
Vallensbæk	23,3%	24,4%
Herlev	14,4%	7,0%
Greve	8,0%	3,7%
Fana	6,9%	3,1%
Rødovre	5,2%	5,1%
Tårnby	3,0%	7,1%
Glostrup	-0,8%	8,6%
Fredericia	-0,9%	2,5%
Silkeborg	-0,9%	3,8%
Lemvig	-1,7%	-7,6%
Roskilde	-3,8%	6,8%
Høje Taastrup	-4,4%	5,9%
Nyborg	-4,5%	0,9%
Søre	-4,6%	1,2%
Hørsholm	-4,9%	3,2%
København	-5,1%	16,0%
Tønder	-5,4%	-6,1%
Frederiksberg	-5,6%	11,8%
Heming	-5,7%	4,0%
Løjt	-5,9%	2,7%
Vejle	-6,1%	6,5%
Nordtys	-6,1%	-0,6%
Næstved	-6,2%	2,0%
Odense	-6,9%	6,4%
Slagelse	-7,1%	0,9%
Gråskov	-7,1%	1,5%
Furesø	-7,2%	6,6%
Brønderslev	-7,3%	1,5%
Skanderborg	-7,4%	6,1%
Holstebro	-7,7%	1,1%
Aalborg	-7,8%	7,8%
Lyngby-Taarbæk	-7,9%	7,1%
Hedensted	-8,1%	1,4%
Favrskov	-8,2%	4,5%
Ringkøbing-Skjern	-9,0%	-2,1%
Århus	-9,1%	10,8%
Allerød	-9,3%	5,3%
Ringsted	-9,5%	6,0%
Bornholms Regionskommune	-9,5%	-7,1%
Egedal	-10,2%	5,5%
Kege	-10,6%	5,7%
Esbjerg	-10,7%	1,3%
Thisted	-10,8%	-3,4%
Jammerbugt	-11,3%	-1,3%
Randers	-11,3%	4,1%
Syddjurs	-11,4%	1,5%
Horsens	-11,6%	9,5%
Vardø	-11,7%	0,3%
Viborg	-11,7%	4,0%
Solrød	-11,9%	5,0%
Kerteminde	-12,1%	1,1%
Kolding	-12,4%	4,5%
Albertslund	-12,5%	1,0%
Brøndby	-12,8%	4,4%
Ballerup	-12,8%	2,4%
Frederikshavn	-13,3%	-4,0%
Sanderborg	-13,7%	-2,8%
Rudersdal	-13,7%	3,5%
Frederikssund	-14,0%	1,4%
Vejen	-14,6%	1,0%
Hjørring	-14,7%	-2,5%
Odsø	-14,8%	-0,9%
Middelfart	-15,3%	1,7%
Gladstaxe	-15,3%	8,6%
Struer	-15,8%	-5,3%
Halsnæs	-16,0%	0,7%
Odder	-16,0%	2,6%
Haderslev	-16,2%	-0,7%
Rebild	-16,2%	1,4%
Gentofte	-17,0%	9,3%
Skive	-17,3%	-3,6%
Assens	-17,3%	-2,0%
Ærø	-17,4%	-6,3%
Hvidovre	-17,5%	7,0%
Hillered	-17,9%	6,7%
Svendborg	-18,2%	-1,4%
Vordingborg	-18,4%	-1,7%
Holbæk	-18,5%	1,4%
Ikast-Brande	-18,6%	2,3%
Faaborg-Midtlyn	-19,3%	-1,4%
Mariagerfjord	-19,6%	-1,3%
Aabenrås	-19,7%	-2,2%
Langeland	-20,0%	-8,7%
Helsingør	-20,1%	2,1%
Billund	-20,6%	1,0%
Vesttimmerlands	-20,6%	-2,6%
Morsø	-21,7%	-6,6%
Faxe	-21,9%	0,6%
Samsø	-22,9%	-9,2%
Isøj	-23,0%	8,1%
Kalundborg	-23,3%	2,2%
Norddjurs	-23,7%	-1,1%
Fredensborg	-24,1%	2,2%
Guldborgsund	-26,1%	-4,0%
Stevns	-27,1%	1,7%
Læsø	-27,8%	-9,3%
Dragør	-28,1%	6,6%
Lolland	-30,6%	-11,6%
I alt	-10,6%	4,2%

Kilde: Dansk Erhverv på baggrund af Danmarks Statistik

Om dette notat

Arbejdet med analysenotatet er afsluttet den 9. juli 2018.

Om Dansk Erhvervs Analysenotater

Dansk Erhverv udarbejder løbende analyser, som samles i analysenotater. Ambitionen er at udgøre et kvalificeret og anvendeligt beslutningsgrundlag i forhold til væsentlige, aktuelle udfordringer på alle områder, som har betydning for dansk erhvervsliv og den samfundsøkonomiske udvikling. Det er tilladt at citere fra Dansk Erhvervs analysenotater med tydelig henvisning til Dansk Erhverv.

Kontakt

Henvendelser angående analysen kan ske til analysechef Malthe Munkøe på mmm@danskerhverv.dk eller tlf. 3374 6510.