

Antallet af nye virksomheder er historisk lavt efter corona

I april og marts var antallet af nyetablerede virksomheder mere end halveret sammenlignet med samme måneder sidste år.

Corona-krisen går hårdt ud over danske virksomheder. Det kommer nu også til udtryk ved markante fald i antallet af nyetablerede selskaber. Nye tal fra Experian viser en halvering af nyetableringer i marts og april sammenlignet med året før. Antallet af nyetableringer i april måned er historisk lavt. Der blev kun etableret 1.850 virksomheder i april, hvilket er 32 pct. lavere end januar 2020 – inden corona-krisen ramte Danmark.

Antallet af nye selskaber i månederne maj 2018 til februar 2019 har i gennemsnit ligget 26 pct. under niveauet i de samme måneder året inden. Det skyldes bl.a., at muligheden for at etablere et iværksætterselskab blev afskaffet i april 2019.

Dog er det tydeligt at corona-krisen har sat et tydeligt spor i antallet af nyetableringer i marts og april måned, hvor der har været et fald på hhv. 46 pct. og 52 pct. sammenlignet med året før. Det er et stort fald, både når der tages højde for sæsonudsving og afskaffelsen af iværksætterselskaber. Faktisk skal vi helt tilbage til 2013 for at finde lavere etableringstal i CVR-registret.

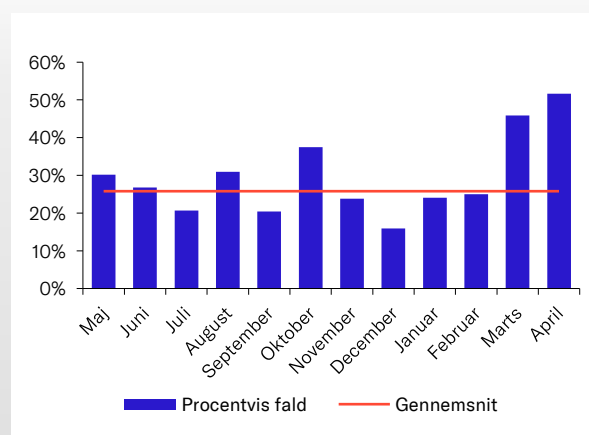
Hvis udviklingen fremskrives til hele 2020, vil vi ifølge Experian opleve et større fald i antallet af nyetableringer, end vi så under finanskrisen. Fra 2008 til 2009 oplevede Danmark en reduktion i antallet af nyetableringer på 33 pct., imens det tilsvarende for 2019 til 2020 forventes at blive 38 pct.

Der er store forskelle på, hvor de nye virksomheder stiftes. Hovedstaden står for over 40 pct. af alle nystiftede selskaber i april 2020, imens Nordjylland står for under 7 pct.

Dette er tilfældet på trods af, at Hovedstaden har oplevet det største procentvise fald i nyetableringer på tværs af regionerne med hele 60 pct. i forhold til april 2019.

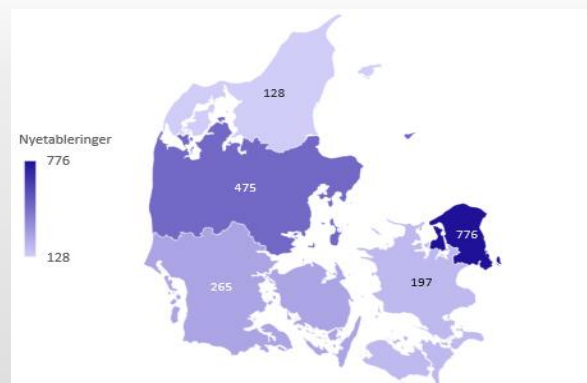
En af forklaringerne på, at Hovedstaden er hårdere ramt end f.eks. Midtjylland som "kun" har oplevet et fald på 30 pct., kan findes i typen af beskæftigelse, som er forskellig. I en kommune som Viborg er 13 pct. af arbejdspladserne indenfor industrien, imens det er 3 pct. i København. Til gengæld er 8 pct. af arbejdspladserne i København indenfor kultur og fritid imod det halve, 4 pct., i Viborg.

Procentmæssigt fald i nyetableringer i 2020 sammenlignet med 2019



Kilde: Nye CVR-registreringer hos ERST. Behandlet af Experian.
Anm: Gennemsnittet er for perioden maj 2019 til februar 2020.

Geografisk placering af nyetableringer i april 2020



Kilde: Nye CVR-registreringer hos ERST. Behandlet af Experian.