

Antal modtagere af tilbagetrækningsydelse for folkepensionsalderen fra 2004-2060

Indledning om tilbagetrækning

I Danmark er der igennem mange år etableret arbejdsmarkeds- og tilbagetrækningsordninger, der tilsammen sikrer en balance ift. levestandarder for pensionister, sundhedsmæssige hensyn og en holdbar samfundsøkonomi på langt sigt. Det gælder fx både skattefinansierede pensioner og egne pensionsopsparinger.

Den stigende levealder og det forventede store antal ældre er en af de helt store udfordringer, som det danske pensionssystem skal håndtere. Hvis de offentlige udgifter til pensionister ikke skal løbe løbsk, skal den stigende levealder gerne afspejles i et senere tilbagetrækningstidspunkt fra arbejdsmarkedet. Med aftalen om levetidsindeksering af folkepensionsalderen i *Velfærdsforliget i 2006* og i *Tilbagetrækningsaftalen i 2011*, er det besluttet, at lade pensionsalderen følge med levealderen. Se yderligere i bilag 1. Stigninger i folkepensionsalderen som følge af levetidsindekseringen vurderes at medføre en positiv finanspolitisk holdbarhedsindikator på ca. 1,4 pct. af BNP, jf. Finansministeriets konvergensprogram fra maj 2022.

Tilbagetrækning for folkepensionsalderen

Ud over folkepensionen findes nu i alt fem tilbagetrækningsordninger på arbejdsmarkedsområdet. Det drejer sig om:

1. Førtidspension
2. Seniorpension
3. Efterløn
4. Tidlig pension (Arne-pensionen)
5. Fleksydelse

Ordningerne kan opdeles i to typer. Den første type er visiterede ordninger, som er bundet op på en faglig vurdering af den enkeltes arbejdsevne. Førtidspension, seniorpension og fleksydelse er visiterede ordninger. Den anden type ordning er rettighedsbaserede ordninger, som ikke kræver visitation og individuel vurdering, men tildeles ud fra objektive, konstaterbare krav. Efterløn og tidlig pension er rettighedsbaserede ordninger.

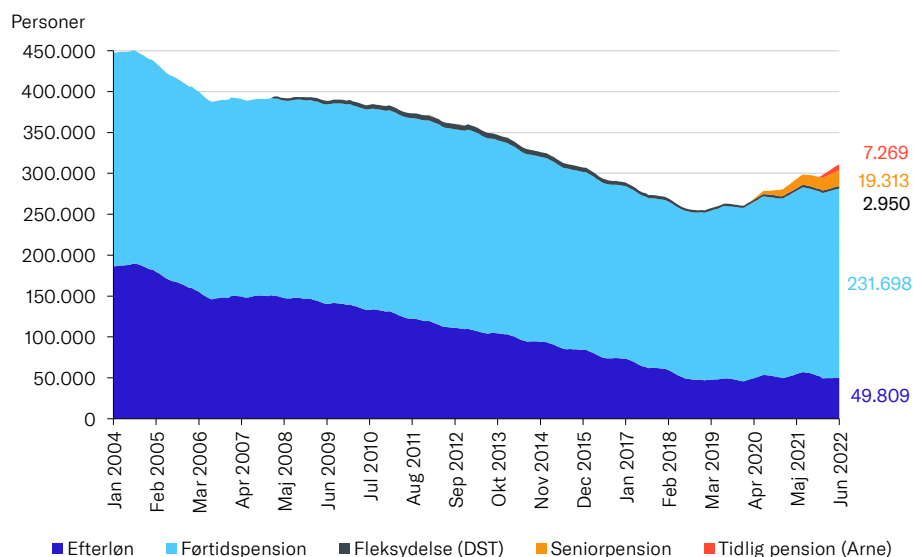
I figur 1 herunder ses udviklingen i antal personer i de fem tilbagetrækningsordninger. Samlet set er antallet i ordningerne faldet fra i alt ca. 450.000 i midten af 2004 til ca.

255.000 i slutningen af 2018, et fald på ca. 195.000 personer i tilbagetrækningsordningerne. Herefter er kurven knækket. Siden slutningen af 2018 er antallet af personer i tilbagetrækningsordningerne steget med ca. 56.000 til i alt ca. 311.000 her i juni 2022.

Og de helt nye tal fra Styrelsen for Arbejdsmarked og Rekruttering viser, at antallet af tilbagetrukne personer fra januar til juni i år er vokset med 13.000. I samme periode har manglen på arbejdskraft været historisk høj i virksomhederne.

Der er tale om en vækst i alle tilbagetrækningsordninger siden slutningen af 2018 - dog ikke i antallet af modtagere af fleksydelse. Antallet på førtidspension er vokset med omkring 27.500. Antallet på efterløn er vokset med omkring 2.000. Antallet på tidlig pension (Arne-pensionen) er her i juni 2022 opgjort til 7.269. Og antallet på senior pension er også her i juni opgjort til 19.313.

Figur 1: **Antal personer i en tilbagetrækningsordning før folkepensionen**



Kilde: Dansk Erhverv pba. Jobindsats.dk og Danmarks Statistik, AUKS01.

Note: Data for antal modtagere af fleksydelse er baseret på DST. Antal modtagere af fleksydelse siden seneste opgørelse for 1. kvartal 2022 er baseret på middelværdien de seneste tre år. Antal modtagere i juni 2022 er angivet til højre for figuren.

Herunder beskrives tilbagetrækningsordningerne hver især med fokus på formålet med ordningerne, udviklingen i ordningerne over tid og ikke mindst den forventede udvikling i ordningerne fremadrettet.

Ifølge Finansministeriets prognose fra maj 2022¹, der er baseret på årstal, forventes antallet af personer på tilbagetrækningsordninger før folkepensionen at stige med yderligere omkring 19.000 fra 2021 til 2025, og herefter falde med ligeledes omkring 14.000 frem mod 2030. Altså et niveau frem mod 2030, der er omkring 40.000 personer højere end niveauet fra 2018.

Ydelserne varierer meget fra ordning til ordning, forsikringsgrader, anciennitet og opsparring. Her kan man se en oversigt over satserne for arbejdsmarkedsordningerne i 2022 inkl. tilbagetrækningsordningerne. [Satser for 2022 \(bm.dk\)](#).

Førtidspension

Der findes to visitationsbaserede ordninger: førtidspension og seniorpension.

Førtidspension tilkendes til personer over 40 år, som har en varig og væsentlig nedsat arbejdsevne. Personer mellem 18 og 39 år kan tilkendes ret til førtidspension i særlige tilfælde, men tildeles ellers i givet fald ressourceforløbsydelse.

Den 1. januar 2013 trådte en ny førtidspensionsordning i kraft, som medførte væsentlige ændringer af ordningen. Reformen indebærer, at unge under 40 år i udgangspunktet ikke længere kan få tilkendt førtidspension, men i stedet skal deltage i et nyt introduceret ressourceforløb. Siden reformen trådte i kraft, er der sket en opbremsning i antallet af nye tilkendelser af førtidspension for de unge under 40 år.

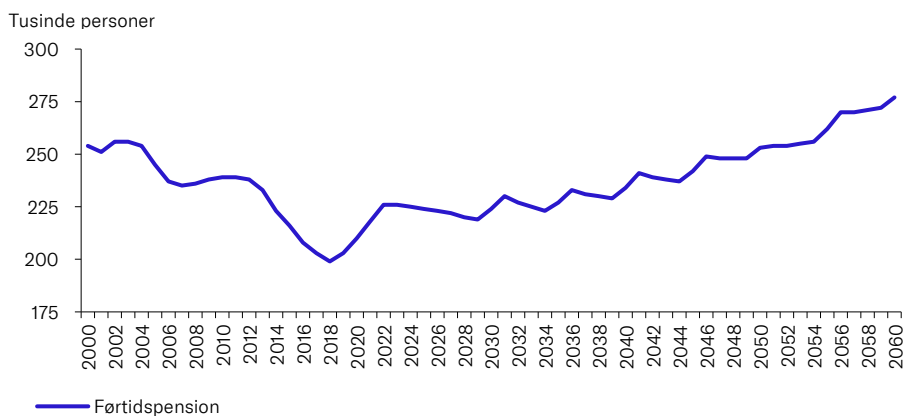
Herudover indebærer reformen en målretning af fleksjobordningen, der medfører, at personer med en meget begrænset arbejdsevne fremover også kan få glæde af fleksjobordningen. Reglerne blev strammet således, at ens arbejdsevne skal være varigt nedsat i et sådant omfang, at man overhovedet ikke kan arbejde i nogen former for arbejde - hverken i ordinært job, eventuelt med særlig støtte, eller i et særligt tilrettelagt fleksjob.

Alle muligheder for at forbedre ens arbejdsevne skal være forsøgt. Hvis man kan udvikle og forbedre sin arbejdsevne gennem deltagelse i aktiveringsforløb, optræning og omskoling kaldet revalidering eller deltagelse i et længerevarende ressourceforløb, kan man ikke få førtidspension. Reglerne for fleksjob er ændret således, at selv borgere, der alene kan arbejde nogle få timer ugen, kan få bevilget et fleksjob.

Samlet betød reformen, at færre personer blev tilkendt førtidspension og dermed faldt antallet af førtidspensionister mellem 2012-2018 med knap 40.000 personer i forhold til niveauet inden reformen. Efter 2018 steg nye tilkendelser igen med ca. 27.500 til 232.000 i juni 2022 jf. jobindsats.dk. Og ifølge Finansministeriet ventes det at stige med yderligere knap 50.000 personer frem mod 2060, jf. figur 2.

¹ Danmarks Konvergensprogram 2022.

Figur 2: **Fremskrivning af modtagere af førtidspension frem mod 2060**



Kilde: Danmarks konvergensprogram 2022, maj 2022. Finansministeriet.

Anm: Frem mod 2021 er tallene historiske. De resterende er fremskrivningsbaserede.

En forklaring for stigningen efter 2018 kan muligvis være, at flere borgere midlertidig blev tildelt ressourceforløb i nogle år, mens man fra kommunernes side skulle afklare arbejdsevnen. Det førte midlertidigt til et lavere antal tilkendelser af førtidspension, idet afklaring af arbejdsevnen i ressourceforløbsordningen kan tage op til fem år. Det skabte en pukkel af sager op til 2018, som er blevet afklaret i de senere år. Det bidrog til den omtalte stigning i tilkendelserne af førtidspension.

Seniorpension

Seniorpension er for personer tæt på pensionsalderen, som har en nedsat arbejdsevne i forhold til deres seneste job. Folketinget vedtog i december 2019 loven om seniorpension, og det kunne tilkendes fra 1. januar 2020.

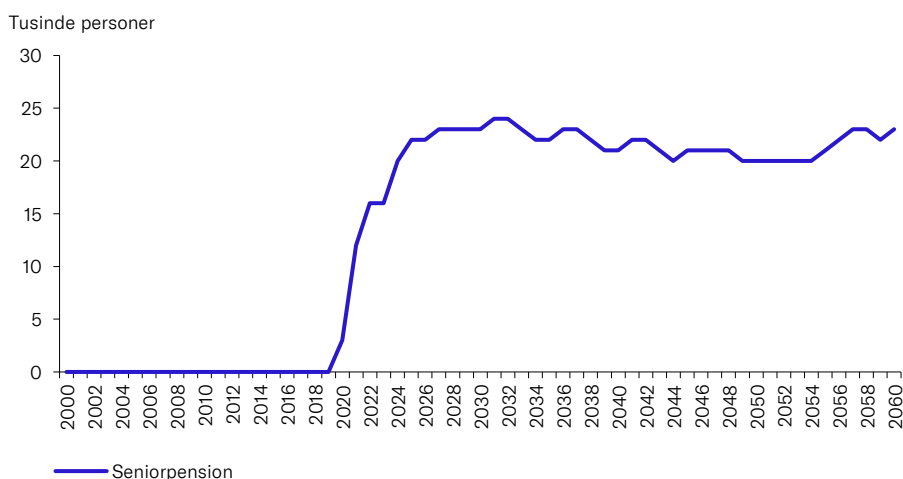
Seniorpensionsordningen er en visitationsbaseret ordning, som giver mulighed for at trække sig tilbage seks år før folkepensionsalderen, hvis arbejdsevnen er nedsat til 15 timer eller mindre om ugen. Seniorpension er forbeholdt, de borgere, der har nedsat arbejdsevne på grund af helbredsproblemer og har et langt arbejdsliv bag sig. Følgende formelle kriterier skal være opfyldt. Man skal:

- højst have seks år til folkepensionsalderen.
- have en varig nedsat arbejdsevne på højst 15 timer om ugen. Arbejdsevnen bliver vurderet i forhold til det seneste job, man havde.
- have en langvarig tilknytning til arbejdsmarkedet svarende til 25 års fuldtidsarbejde. Hvis man har haft mellem 20 og 25 års fuldtidsarbejde, kan man efter en konkret vurdering opfylde betingelsen om langvarig tilknytning til arbejdsmarkedet.

- Det er desuden en betingelse, at borgeren opfylder de grundlæggende krav til statsborgerskab, bopæl og bopælstid, som gælder for ret til pension efter lov om social pension.

Fra 2024 lempes seniorpensionsordningen, så der gives mulighed for at trække sig tilbage, hvis arbejdsevnen er nedsat til 18 timer (i stedet for de nuværende 15 timer). Siden 2020 er modtagere af seniorpensionen steget til ca. 19 000 personer her i juni 2022 jf. jobindsats.dk. Fremadrettet er forventningen antallet af modtagere vil stige til ca. 23.000 i 2027, og vil stabilisere omkring 20-24.000 personer frem mod 2060, jf. figur 3.

Figur 3: **Fremskrivning af modtagere af seniorpension frem mod 2060**



Kilde: Danmarks konvergensprogram 2022, maj 2022. Finansministeriet.

Note: Frem mod 2021 er tallene historiske. De resterende er fremskrivningsbaserede.

Efterløn

De retighedsbaserede ordninger består primært af efterlønsordningen og tidlig pension (Arne pensionen). Efterlønsordningen blev etableret i 1979 med det formål at give nedslidte ældre lønmodtagere mulighed for at trække sig tilbage, samtidig med, at der blev skabt mere plads til unge på arbejdsmarkedet

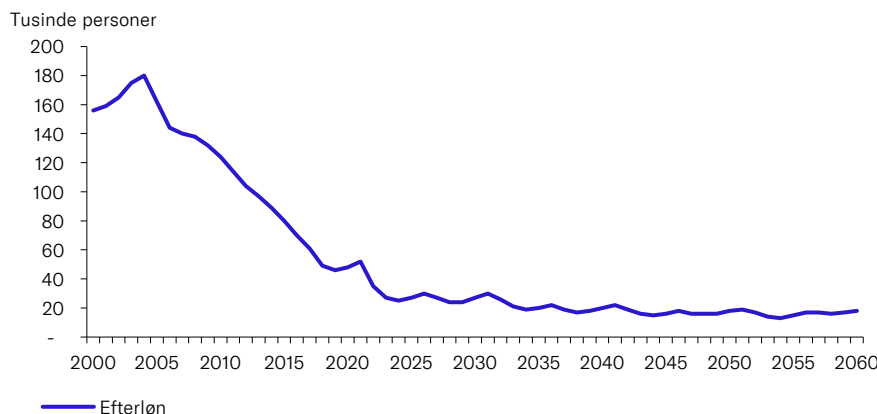
Efterlønsalderen var 60 år frem til og med 2013 og varede i fem år. Efterlønsretten kræver som udgangspunkt, at man har været medlem af en a-kasse og har indbetalt et særligt efterlønsbidrag i 30 år. I forbindelse med Tilbagetrækningsaftalen fra 2011, blev efterlønsperioden forkortet til tre år og efterlønsalderen følger folkepensionsalderen. I år er efterlønsalderen 64 år og ventes at stige til 65 år i 2030.

For at du kan gå på efterløn, skal du opfylde en række betingelser, herunder at:

- Du skal være medlem af en a-kasse, og du skal have nået efterlønsalderen.
- Du skal have betalt efterlønsbidrag i 30 år og senest have startet betalingerne på din 30 årsfødselsdag. Du kan opnå ret til efterløn efter nogle lempeligere krav, hvis du er født før 1. januar 1978.
- Du skal have ret til dagpenge, når du går på efterløn. Det betyder, at du bl.a. skal stå til rådighed for arbejdsmarkedet. Du må ikke være syg eller ude af stand til at påtage dig et arbejde. Du skal også opfylde indkomstkrauet, dvs. have haft en indtægt på 246.924 kr. (2022) inden for de sidste tre år, hvis du er fuldtidsforsikret.
- I nogle tilfælde skal du i stedet for indkomstkrauet opfylde et beskæftigelseskrav på 1.924 løntimer inden for tre år. Og i visse tilfælde kan du få ret til efterløn, selvom din ret til dagpenge er brugt op, før du når efterlønsalderen.
- Du eller dit pensionselskab el.lign. skal have indberettet værdien af dine pensioner til din a-kasse.
- Du skal bo i Danmark, Færøerne, Grønland, i et andet EU-/EØS-land, i Schweiz eller i Storbritannien.

Siden 2008 er antallet af efterlønsmodtagere faldet med ca. 96.000 fra ca. 148.000 til 52.000 i 2018. Siden har det ligget nogenlunde fladt, og er i juni 2022 på 50.000 jfr. jobindsats.dk. Frem mod 2024 ventes det at falde til ca. 25.000, og frem mod 2060 ventes det at falde til ca. 18.000, hvor det forventes at udgøre godt 16 pct. af generationerne tre år fra folkepensionsalderen. Det skyldes i høj grad *Tilbageføringsreformen* fra 2011. Se figur 4.

Figur 4: **Fremskrivning af modtagere af efterlønnen frem mod 2060**



Kilde: Danmarks konvergensprogram 2022, maj 2022. Finansministeriet.

Note: Frem mod 2021 er tallene historiske. De resterende er fremskrivningsbaserede

Tidlig pension (Arne-pensionen)

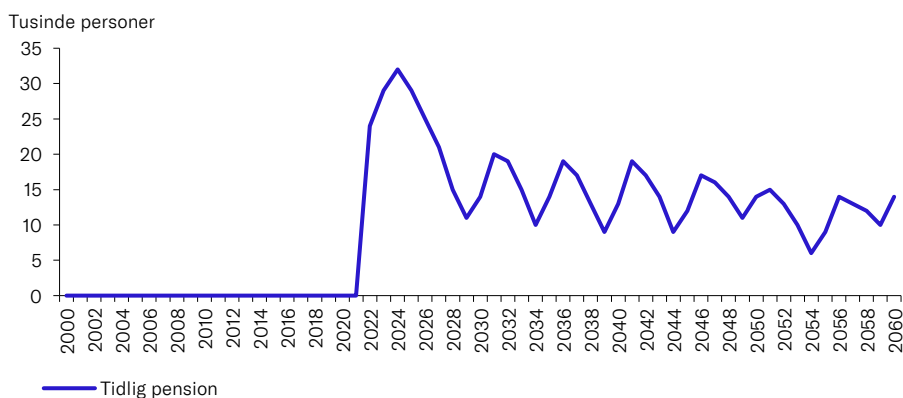
Den nyligt indførte ordning for tidlig pension giver danskerne ret til at trække sig tilbage på en offentlig pensionsydelse et, to eller tre år før folkepensionsalderen, forudsat man har været tilknyttet arbejdsmarkedet i hhv. 42, 43 og 44 år. Det specifikke antal år justeres i takt med indekseringen af folkepensionsalderen.

Ordningen om ny ret til tidlig pension blev vedtaget af Folketinget den 21. december 2020, og fra den 1. august 2021 kunne man søge om ret til tidlig pension. Ordningen starter tidligst fra den 1. januar 2022.

I juni 2022 er der registreret 7.269 modtagere af tidlig pension jf. jobindsats.dk. Finansministeriet skønner i den opdaterede 2025-planen fra maj 2022, at antallet af danskere, der vil gøre brug af tidlig pensionen vil nå op på 24.000 her i 2022, og at det fra 2028 vil svinge mellem 10-20.000 personer frem mod 2060, jf. figur 5. De markante variationer i antallet af modtagere skyldes den forventede stigning i folkepensionsalder hver femte år, som følge af levetidsindekseringsmekanismen.

Fremskrivningen nedenunder viser den forventede træk på ordningen. Det er dog usikkert, hvor mange der ender med at bruge ordningen. Der er sammenspil med efterlønsordningen, fordi en del efterlønsberettigede kan have mulighed for at få efterlønsindbetalingerne udbetalt og samtidig gør brug af tidlig pensionsordning.

Figur 5: **Fremskrivning af modtagere af tidlig pension frem mod 2060**



Kilde: Danmarks konvergensprogram 2022, maj 2022. Finansministeriet.

Note: 2022 tal er foreløbige. De resterende er fremskrivningsbaserede

Fleksydelse

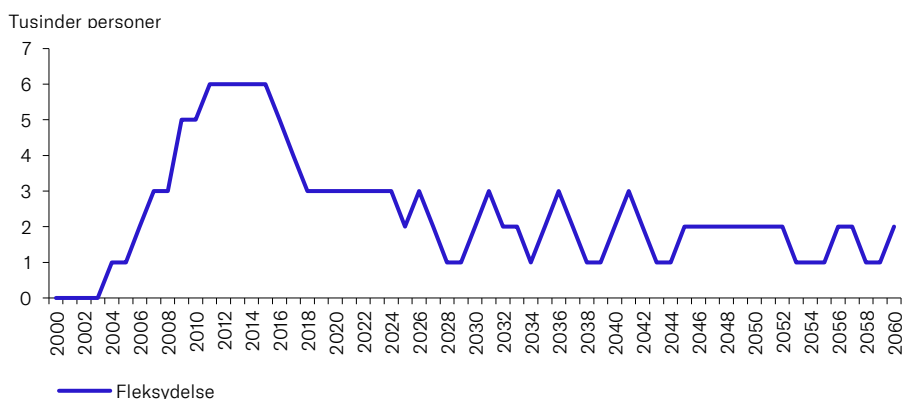
Fleksydelse er en tilbagetrækningsydelse for borgere, som er visiteret til et fleksjob og tilmeldt fleksydelsesordningen, og som ønsker at trække sig tilbage fra arbejdsmarkedet før folkepensionsalderen. Fleksydelse er en slags efterløn til fleksjobbere.

Man kan få fleksydelse i op til 5 år før folkepensionen. Fra 1. juli 2018 bliver perioden dog gradvist kortere indtil 3 år før folkepensionen. Som yderligere betingelser skal man:

- Betale fleksydelsesbidrag
- Være visiteret til et fleksjob og have været det i mere end 3 måneder
- Som hovedregel have betalt fleksydelses- og efterlønsbidrag i sammenlagt 30 år (opfylde kravene om anciennitet fra a-kasse og indbetaling til efterløn / fleksydelse)
- Have nået fleksydelsesalderen. Dvs. være fyldt 60 år, men ikke nået folkepensionsalderen. Fleksydelsesalderen bliver dog gradvist forhøjet til 64 år fra 2014 til 2023
- Have indberettet værdien af pensioner
- Have bopæl i Danmark eller i et andet EØS-land.
- Fleksydelsens størrelse afhænger af, hvornår man er født, og om man har pensioner og andre indtægter.

Efter indførelsen af fleksydelsen i 2007 steg antallet af modtagere til ca. 6.100 i 2014. Herefter aftog antallet af fleksydelsesmodtagere til knap 3.000 i 2018, hvorefter det har ligget på nogenlunde samme niveau. Frem mod 2060 ventes antallet af fleksydelse modtagere at ligge stabilt omkring en til tre tusinder personer årligt. Se figur 6.

Figur 6: **Fremskrivning af modtagere af fleksydelse frem mod 2060**



Kilde: Danmarks konvergensprogram 2022, maj 2022. Finansministeriet.

Note: 2022 tal er foreløbige. De resterende er fremskrivningsbaserede

Bilag 1: Levetidsindeksering af folkepensionsalderen

- Den nuværende levetidsindeksering af folkepensionsalderen. Levetidsindekseringen sigter efter en fast pensionsperiode (fast antal år med ret til folkepension) for alle generationer. Det indebærer, at folkepensionsalderen (bortset fra stigningsbegrænsninger) fuldt ud indekseres med udviklingen i levetiden.
- Folkepensionsalderen sættes til den seneste opgjorte middellevetid for 60-årige tillagt en forudsat stigning i levetiden på 0,6 år i løbet af varselsperioden og fratrukket den forudsatte folkepensionsperiode på 14,5 år.
- Folkepensionsalderen kan maksimalt forhøjes et år ad gangen (dvs. en stigningsbegrænsning) og afrundes til nærmeste halve år ved regulering. I tilfælde af faldende levetid skal der tages særskilt stilling til, om det skal afspejles i reguleringen af folkepensionsalderen.
- Forhøjelser af folkepensionsalderen vedtages hvert femte år i Folketinget med 15 års varsel.

Om dette notat

Arbejdet med analysenotatet er afsluttet den 4. august 2022.

Om Dansk Erhvervs Analysenotater

Dansk Erhverv udarbejder løbende analyser, som samles i analysenotater. Ambitionen er at udgøre et kvalificeret og anvendeligt beslutningsgrundlag i forhold til væsentlige, aktuelle udfordringer på alle områder, som har betydning for dansk erhvervsliv og den samfundsøkonomiske udvikling. Det er tilladt at citere fra Dansk Erhvervs analysenotater med tydelig henvisning til Dansk Erhverv.

Kontakt

Henvendelser angående analysen kan ske til Seniorøkonom Mehdi Ziadé på mzi@dansk-erhverv.dk eller Chef for analyse og samfundsøkonomi Kasper Lindgaard på kali@dansk-erhverv.dk